



Romania

Decembrie 2007

Hello there ! Pentru prima data voi scrie acest raport de Netmonitoring pe noul laptop Dell XPS M1330... si e super tare ! ☺

Bun, deci suntem marti 1 ianuarie 2008, Billy tocmai a plecat la aeroport, asa ca eu sunt singur pâna duminica viitoare, 6 ianuarie. Pâna acum nu am scris absolut nimic, m-am ocupat totusi putin de lista de cellule din Bucuresti, pe care va trebui însa sa o mai completez. Ieri am venit de la munte ! Am plecat vsâmbata la 6 dimineata, am stat o noapte la Sinaia si o noapte la Predeal, am facut mult Netmonitoring si multe poze, asa ca a fost o mini-vacanta foarte reusita !

Am uitat sa spun când am ajuns si ce am facut pâna acum. Deci Billy a ajuns duminica 16 decembrie, iar eu am venit pe 19 decembrie la 23H... De atunci, datorita Netmonitoring, nu am putut face mare lucru, pentru ca au fost zilele acestea ne-lucratoare, asa ca Billy a stat mai mult pea casa, deci eu stateam cuminte sa invat (oarecum, desigur...). A trecut o saptamâna, foarte foarte lunga, apoi în sfârsit am plecat la munte. Eu zic sa detaliez acum ce am aflat la munte, ca este înca frais în minte, dar cel mai mult sper sa nu îmi ia prea mult timp, pentru ca nu îmi pot permite sa scriu non-stop 4 zile cum s-a întâmplat asta vara.

OK, destula vorba, hai sa ne apucam de treaba, pentru ca sunt destule de scris. Va fi însa ceva scurt, cu poate câteva poze, pentru ca nu s-a schimbat mai nimic fata de vara 2007, au ramas în proportie de 95% aceleasi capacitati si configuratii.

LA MUNTE



Windows Vista™

SINAIA

Sâmbata 29 decembrie

Ma scol la ora 5, ca trenul este la 6H30. Un mic RedBull pentru a fi în forma, hop repede în 96 pâna la Gara de Nord... astept putin trenul pe peron ca ajunseseam atât de devreme ca nici nu era înca tras în gara... Era un Rapid, dar cu vagoane ca de Accelerat (adica asa zic eu, ca nu erau cu aompartimente, ci 4 inși fata în fata... cu un culoar mare pe mijloc. Anyway, erau 2 tineri în fata mea, si un junker lângă mine, asa ca eu mi-am vazut de netmonitoring-ul meu, *tranquille*.

Doar 2 mici masuri pe CONNEX, în trenul stationat în gara :

- **57** : 11132 / 33271 - « **Gara de Nord** », cu 4TRX, fara 2Ter si RLT 16, RAR 2 si 40/4/22
- **18** : 11132 / 20111 - « **Gara de Nord** », cu 4TRX, cu 2Ter si MB 1

Deci aveam la mine Nokia 8310 (SIM Vodafone IT) cu care aveam sa monitorizez manual Connex-ul, iar Nokia 6630 avea în el SIM-ul Mobistar (pentru a avea acces la Connex 3G si Orange 3G !) si era pe automatic CellTrack pe rețeaua Orange 3G (care în gara nu are decât Frecventa 10713), iar eu notam pe el ce vedeam pe Connex.

Nu o sa detaliez mai deloc drumul cu trenul, doar câteva fapte mai importante, pe Connex deci :

- Haos mare dupa plecare, semnal foarte foarte instabil, multe reselectii critice, celulele erau codate si nu vroiau deloc sa se decodeze, semnal slab... foarte nasol a fost !
- Pleci din LAC 11132, apoi poti trece putin de tot prin 11110, apoi sari pe 11134. Mai gasesti 2Ter prin Buftea
- DigiMobil dispare (foarte) repede dupa plecare (Net Search dupa Crevedia si nu mai era DigiMobil, înainte nu am încercat)
- Pe la Peris (un pic înainte) treci în LAC 11137. Dupa Tinosu treci în LAC 11106, pe celula de la Brazi
- In Ploiesti nu este semnal DigiMobil
- La Baicoi treci iar în LAC 11134 (!?) si stai mult pe el
- Pe la Cornu/Câmpina treci în LAC 11120. La Câmpina este 2Ter !!

Cam atât. Ti-am zis ca va fi scurt, pentru ca toate datele sunt notate pe MMS în Nokia 6630, MMS care va fi transmis catre adresa mea de mail, apoi îl voi copia pe computer...

Bun, deci la ora 8 si'unsfert am ajuns în gara la Sinaia. Nu a coborât prea multa lume. Aerul era atât de curat, soarele abia începea sa lumineze muntii, iar eu aveam toata ziua în fata ! De la gara am urcat spre Hotelul Caraiman, dar nu am gasit nicio camera libera (stiam déjà, pentru ca sunasem de la Bucuresti sa vad unde gasesc camere... si aveam una libera sigur sus, la Hotelul Alpin 1400). Asa ca m-am dus direct la Hotelul (hotel, auzi) Tantzzi, si acolo am gasit ce cautam. Hop în camera, hop desface bagajul, si hai odata la drum, ca ai multe de facut ! Remarc însa ca

prind o celula noua Connex, un 34 care nu afiseaza nimic, si nu este în lista mea de celule, si nici în lista de celule oficiala de la Connex ! Era clar, e ceva nou. TA 4. Unde naiba o fi habar nu aveam înca. Si mai remarc ca în camera de Hotel Orange st ape GSM (semnal slabutz), si nu vrea sa urce pe 3G (semnal prea slab)...

Bun, plec deci la drum. Ma duc direct pâna la Telecabina, si în drum monitorizez cele 4 celule Connex (sau mai bien zis decât 3 din ele, pentru ca a patra nu o prindeam mai deloc) de la Cota 1400, pentru a avea mai putine lucruri de facut « acolo sus ». Ajung la Telecabina, era 9 si cev iar coada era micutza. Ajung la Cota 1400, cobor si încep sa fac poze, si ceva Netmon.

Telecabina 1400

ARFCN	LAC	CID	Nb. TRX
63	7100	24200	4
113	7100	34200	Fara FH - 2 TRX...
117	7100	14200	4
583	7100	44200	Fara FH - 2 TRX...
585	7100	4200	Fara FH - 1 TRX...

Parametraj 1800 Mhz

- Barred
- CRO 6 si PenT 20
- RAM 111 dBm



Cell	LAC	CID	Directie emisie
217	2010	14200	Bate paralel cu Hotelul Alpin, e antena de pe lateral stanga a casei Telecabinei
218	2010	24200	Bate in jos, spre oras
219	2010	34200	Bate spre sus, spre Cota 2000

Dupa cum vezi, absolut nimic nou pe partea GSM. Aceleasi TRX-uri, Hopping-ul tot lipseste pe sectorul 113 si pe celulele 1800 Mhz... Same shit ! **Dar au aparut antenele 3G** ! 3 sectoare UMTS, le vei vedea în pozele de mai jos. Asta este singura mare noutate, dar de care eram déjà la curent (stiam ca Orange a instalat în aceasta toamna 3G pe valea Prahovei). Anyway, that's a good thing ! Frecventa utilizata este aceasi ca în Bucuresti : 10713.

In casa Telecabinei 1400 poti prinde celula Orange Postavaru **85** - 7400/35460, cu RAM 109 dBm, de la TA 42, H80/85/97/100, 60/5/18, EA fara 2Ter, B23 si... în Half Rate !!!





Cota 1470





Ce este "fun" în poza de mai sus este acea antena de link (sageata) care este deteriorata, adica i s-a spart membrana de protectie !

In resta parent nu este nimic nou, sau poate nu vad eu diferentele între pozele din vara 2007 si cele de mai sus.

Ah, ba da, este ceva nou : zapada !



ARFCN	Locatie afisata	LAC	CID	Nb. TRX
21	Sinaia	11120	<u>12362</u>	6
31	Sinaia	11120	12364	2
37	Sinaia	11120	12361	6
49	Sinaia	11120	12363	4

E	A	H	C	I	BR
1	1	1	1	0	10
ECSC		2Ter		MB	
1		0		0	

T3212 : 40	RAM
PRP / DSF : 2/45	-111 dBm

La CONNEX nu este absolut nimic nou. Din pacate iar nu am testat 3G-ul... eram ocupat cu cel Orange.

ARFCN	LAC	CID	Parametraj	Hopping
512	6010	<u>25131</u>	CRO 44 / RAM -87	SFH
514	6010	25132	CRO 44 / RAM -87	SFH
518	6010	25133	CRO 44 / RAM -87	SFH
e18	6010	25138	x	SFH
e20	6010	25139	x	SFH
e22	6010	25137	x	SFH



Noutati : s-a trecut în LAC 6010 !

In vara, LAC-ul 6010 începea de la Ursoaia încolo (spre Predeal), iar Sinaia si Busteni erau în 2040. Ei bine acum LAC-ul 6010 s-a marit si englobeaza toata zona.

E	A	H	C	I	BR
1	1	1	1	0	00
ECSC		2Ter		MB	
1		1		2	

T3212 : 40	RAR 4
PRP / DSF : 4/22	EGSM -> RAM 111

Bun, dupa acest Netmonitoring direct (adica stiam exact ARFCN-ul celulelor pe care trebuie sa le monitorizez, deci BTS testatm direct, fara sa ma uit daca mai sunt ceva celule noi sau cine stie ce... de aceea am mers atât de repede cu Netmon-ul, si a fost atât de eficace ; dar nu garantez ca am ratat unele noutati - de genul ca s-ar fi quadrisectorizat Cosmote-ul de la Cota... era doar un exemplu, desigur), am luat iar Telecabina, acum spre Cota 2000. In timpul urcusului am monitorizat celulele Orange DCS parca, tot pentru a avea mai putine lucruri de facut sus...

Telecabina 2000



ARFCN	Locatie afisata	LAC	CID	Nb. TRX	Nb. TRX 2005
24	Telescaun 2000	11120	<u>42481</u>	2	2

Smecherul asta tot nu Broadcasteaza *Telecabina 2000*, ci *Telescaun 2000*. In rest, ce sa zic : nimic nou, nici un adaos de TRX-uri, si dupa cum vezi, HR-ul tot nu este autorizat.

E	A	H	C	I	BR
1	1	0	1	0	10
ECSC	2Ter		MB		
1	0		0		

T3212 : 40
PRP / DSF : 2/45
RAM -111
RAR 4



ARFCN	LAC	CID	Nb. TRX
575	7100	4 <u>5000</u>	Fara FH - 2 TRX...
577	7100	55000	1

E	A	H	C	I	BR
1	1	0	0	0	00
ECSC	2Ter		MB		
1	1		2		

T3212 : 60
PRP / DSF : 5/18
RAR 2
RAM -91
CRO 2

» Nu sunt Barred (si au EDGE)



Sa vorbim de noile antenele 3G : ele sunt instalate, dar nu sunt active ! Adica eu, în fata lor, stateam pe o celula 3G de la Piscul Câinelui... apoi semnalul cadea ! Adica Nokia 6630 intra pe celulele DCS de la Telecabina 2000, apoi statea ceva pe ele frumos, apoi urca pe 3G-ul de la Piscul Câinelui, statea un pic... apoi cadea, obligatoriu cadea semnalul, am repetat treaba de mai multe ori si semnalul cadea garantat dupa intrarea pe Piscul 3G.

Cât despre partea GSM, o mica noutate subtila : stiai deja ca asta-vara, celulele 575 si 577 au, în stand-by, **BA_List**-uri extrem de simple : 90 / 122 / 124 (Piscul Câinelui), si atât. Acum s-a mai adaugat o noua celula în BA_Lust-ul lor : celula 600 ! Dar aceasta celula este nedecodata, 100% codata... dar am reusit totusi sa-i decodez LAC-ul : 130 ! Hmm... don't know what to say... De remarcat însa ca în comunicatie, BA-urile se lungesc (70, 583...). Si, BTW, am remarcat ca Nokia 6630 nu prea decodeaza bine BA-ul lui 577, il afiseaza complet si nu cu doar 4 celule... Re-Hmm !

Inca ceva : aparent (dupa cellTrack) Nokia 6630 a prins în buzunar, inainte de a ajunge Telecabina la Cota 2000, celulele 11245 si 11235 din LAC 1800... **adica Slatina, LAC 3G** !!! ☺ ☺

Si pentru a termina : sus in fata la Telecabina, pe piatra aceea mare de pe micul delusor din fata iesirii Telecaninei, ai semnal 3G Connex / Orange / DigiMobil ! ☺

Cota 2000





Da, la Cota 2000 s-au întâmplat lucruri noi. **Deja, si-a bagat nasul si Cosmote, cu 3 antene pe EGSM** ; în pozele de mai sus (prima poza = cum vezi pylonul când vii dinspre Telecabina ; a doua poza = cum vezi pylonul dupa ce ai trecut de el si te îndrepti spre Babele), ele sunt reprezentate de sagetile rosii ; vezi în a doua poza, sub antena Cosmote, antenutza de link care leaga babele de Cota.

Sageata aceea **albastra** indica un omnidirectional de culoare albastra, care am impresia (asa m-am gândit prima data când l-am vazut, si acum uitând-uma la pozele din vara) ca nu era pâna acum.

COMEX

ARFCN	Locatie afisata	LAC	CID	Nb. TRX
16	Cota 2000	11120	<u>12431</u>	2

Tot 2 TRX-uri (putin...), tot fara HR autorizat... nimic nou.

E	A	H	C	I	BR
1	1	0	1	0	10
ECSC		2Ter		MB	
1		0			0

T3212 : 40
PRP / DSF : 2/45
RAM -111
RAR 4

orange

ARFCN	LAC	CID	Nb. TRX	Diverse
76	7100	<u>21720</u>	1...	RAM -104
86	7100	11720	Fara FH - 2 TRX...	RAM -106
119	7100	<u>21720 !</u>	Fara FH - 2 TRX...	RAM -104

Same shit : fara Hopping, tot acele 2 celule cu acelasi CID, tot fara 2Ter pentru celulele de la Telecabina 2000. **Nu sunt antene 3G aici !**

E	A	H	C	I	BR
1	1	0	0	0	00
ECSC		2Ter		MB	
1		0			0

T3212 : 60
PRP / DSF : 5/18
RAR 2

COSMOTE
In touch with life

ARFCN	LAC	CID	Parametraj	Hopping
0	6010	<u>23989</u>	x	SFH
e11	6010	23987	x	SFH
e13	6010	23988	Fara 2Ter	SFH

Avem deci 3 noi sectoare EGSM. E11 si e13 au fost usor de prins, dar acel 0 m-am cam chinuit ceva... si se poate chiar sa-l fi prins din întâmplare (am ratat un BTS Test ne-marcând celula pe care o vroiam, si atunci se seteaza automat pe 0... si surprise !). Si am *impresia* ca acest 0 nu prea este cine stie ce inclus prin BA_List-uri... Cât despre Shelter, vei vedea ca asta-vara era în constructie, si acum are si acel acoperis deasupra... analizeaza pozele, comparativ cu cele din vara 2007...

Din pacate nu am putut face câte poze am vrut la acest pylon, din cauza lu' nenea militar care era pe acolo, si își facea tura chiar în frigul acela. Asa ca m-am straduit ceva pentru a gasi pozitii în care sa nu fiu vazut, mai ales ca era foarte greu si din cauza zapezii înghetate (pe unde nu trece lumea zapada îngheata... si e mortal, nici nu ai idee cum aluneci si apoi te duci pe fund ca cu sania...). Anyway...

Pe acolo prin zona, poti prinde, pe Cosmote o NOUA celula : e17 - 6010/35167 cu MB2 de la TA18 ! Si din cauza acelu CID x516x pot sa-ti spun ca am cautat dupa aia BTS-ul asta, dar fara sa îl gasesc. De ce ? Pentru ca CID 2513x este Cota 1400, 2514x este Piscul Câinelui, 2515x este Busteni... si 2517x este Azuga ! Si lipseste asta cu x516x lui ! Dar abia acum am vazut ca este 3516x... zona 3 fiind nu stiu unde în zona ?! Deci « fausse alerte » !

Bun, dupa aceea mi-am început drumul catre Babele. Imediat dupa ce ai trecut de BBTS-ul de la Cota 2000 dai de o coborâre abrupta de nu ai idee ! Când am vazut-o cum este, am zis ca nu voi putea niciodata sa cobor pe acolo, ca eram sigur ca o sa-mi rup gâtul cu toata zapada aceea înghetata ! Dar nu, pentru ca cei care trecusera pe acolo facusera ca nsite scari în zapada, asa ca a fost chiar destul de simplu de coborât !

Pe portiunea catre Babele nu am putut sa ma abtin de a face ceva *blind* BTS Test-uri ☺

➔ Spre Babele, dupa coborarea abrupta de dupa BTS-ul de la Cota 2000

■ e2	NEW	2040 / 34987	
■ e22	Cosoveni	2070 / 31467	40/4 Mb2 B37 R111
■ 63	Cozia	5000 / 16105	60/5/18 EA R2 RAM106 B16

Nu mai este 3G de la nimeni pe aici...

➔ Spre Babele, in paduricea aceea de dupa Cabana Piatra Arsa

■ 18	Pitesti	11138 / 42811	40/2 EAC R109 CRO4 R2 B33
■ e9	Galateanu	2080 / 34177	40/4 Mb2 B28 R111
■ e17	NEW	2040 / 32967	40/4 2Ter0 B16 R111
■ e20	NEW	2030 / 33537	40/4 Mb2 B28 R111
■ 120	Priseaca	4800 / 15305	60/5 2Ter0 B28 R109
■ 124	Pitesti	4300 / 10792	60/5 MB2 B26 R109

120 din Priseaca !! Are CID cu sector 1 (si RAM 109 dBm, nu 106 dBm ca asta-vara), deci nu mai este un omnidirectional !

➔ Spre Babele, dupa ce urci...

■ 9	Albota	11157 / 50261	40/2 EAC R109 CRO4
■ 87	Negreni	5100 / 15222	60/5 2Ter0 B27
Ⓜ 2	Vivatel	5100 / 52593	40/4 EAC MB3 RAM105 B7 R4

Negreni în LAC 5100 ??? Hmm... What is this ?

➡ Spre Babele, incepi sa urci spre cabana

■ 6	« Dobresti »	11134 / 22641	40/4 EAC R111 R4 H6/H12 RLT16 TA 24
■ 50	NEW	11134 / 55441	40/4 EAHC R111 R4
■ 37	Cobia	11134 / 22651	40/2 EAHC R111 R4
Ⓜ 50	M-TEL	6800 / 37005	50/5 EAC RAM 111B15 0/0/400 R2
Ⓜ 13	Vivatel	5100 / 52431	40/4 EAC MBO R4 B30

Apoi esti mascat de o mica colina si 3G-u Orange se pierde (*as always* ++). Chiar daca vezi acoperisul verde al cabanei (putin mascata, mai ai max. 15 minute pana a ajunge la ea) poti pierde semnalul 3G Orange, si apoi esti in rahat !

➡ Te apropii de cabana

■ 24	NEW	11106 / 52913	40/4 EAHC R111 R4
■ 34	NEW	11106 / 48783	40/4 EAHC R111 R4
■ 51	Metro Ploiesti	11106 / 22522	40/2 EAHC R111 R4

Una din aceste ultimele 2 celule Broadcasteaza "DNI"


Orange e singuru care acopera adevarat în 3G traseul Cota 2000 - Babele, cu celula lor WCDMA 102 care are CID 11720 de la Babele (spre Babele în GSM bate celula 76 de la Cota 2000). Acoperirea este totusi instabila, pentru ca antena 3G emite în aceasi directie ca 55 / 86, adica spre vale, nu are nici-o legatura cu traseul acesta, dar semnalul 3G tot se prind prin reflectii... CONNEX-ul nu are deloc antene 3G în zona aceasta (au doar la Cota 1400, nimic mai sus), si îi întelegi si pe ei (pai da, care este marele rost de a pune 3G acolo sus de tot pe munte ??). mai ales stind problemele pe care le au BTS-urile Orange si distanta (mai ales în GSM, însa nu uita nici de exmeplul 3G-ului din Slatina, care merge bine mersi si cu apeluri pe Connex la Crâmpoia, si nici vorba sa intre în rețeau Orange 3G de la noi !)..

Bun, deci cu chiu cu vai am ajuns si la Babele. Pai da, ca nu este deloc deloc usor sa mergi prin zapada, cu ditamai bocancii... n-ai tu idee ! Vara parca zbori pe acolo, dar iarna este tosui mai frumos, totul este alb !



Cabana

Babele




Dupa cum vezi, **Orange si-a tras o antena 3G la Babele**. Acum stim a cui este antena GSM de sus, în caz de te întrebai a cui e antena de sus si a cui este cea de jos. ☺

Cosmote a activat antenele EGSM, pentru ca asta-vara erau inactive. Insa sa le fie rusine celor care au vopsit cabana si au murdarit antena Cosmo din stânga !!

In prima poza, cea mai din dreapta antena GSM bate spre Cota 2000, si este Cosmote. In fata ei, la 50 de metri, esti undeva pe la -14 dBm (ceea ce nu este cazul si pentru celalalt sector, care emite parca mai încet).

Aici vezi bine tilt-urile antenelor Orange : se vede clar ca antena Orange GSM are un tilt negativ (poate un pic mai mare decât cel al antenei Connex de deasupra), iar antenna 3G este aproape complet verticala !

Modelul vechi la AU de VPN, Internet pentru clienti flux pâna la 1Mb, duce pâna la 10 clienti, bate pâna la 3Km. 

Inca ceva : în prima poza (chiar daca nu se vede prea bine), sectorul Cosmote care bate spre Cota 2000 are deasupra lui o antena de link : antena aceea de link bate întradevar drept catre BTS-ul de la Cota (normal, nu ? ☺), însa antena EGSM bate putin mai spre stânga...

Poza cu al doilea sector Connex (cell 21) nu o mai pun, e acelasi lucru...

ARFCN	Locatie afisata	LAC	CID	Nb. TRX
21	Babele	11120	<u>12572</u>	1
55	Babele	11120	12571	9

Nimic nou...

E	A	H	C	I	BR
1	1	1	1	0	10
ECSC		2Ter		MB	
1		0			0

T3212 : 40
PRP / DSF : 2/45
RAM -111
RAR 4



Celula	LAC	CID	Nb. TRX
GSM 69	7100	<u>1710</u>	2
WCDMA 102	2010	<u>11710</u>	-

E	A	H	C	I	BR
1	1	0	0	0	00
ECSC		2Ter		MB	
1		0			0

T3212 : 60
PRP / DSF : 5/18
RAR 2
RAM -106

BA_List 69 : 63 / 65 / 76 / 103 / 117 si atât. In comunicatie ramâne la fel de scurta.



ARFCN	LAC	CID	Parametraj	Hopping
e4	6010	<u>23918</u>	RAM 111	SFH
e8	6010	23919	MB 2	

Sectorul **e4** bate spre Cota 2000 (putin mai spre stânga totusi), deci este pe lateralul cabanei. Momentan am prins un BA_List plantat pe **e4** (avea doar pe celulele 522/530 în el), dar si-a revenit dupa un apel.

OK, gata si cu Babele. Nu am stat prea mult acolo, mi-am luat doar o Coca (prima Coca de când am venit de la Paris, adica de peste 10 zile !), un mic Twix ca era ora prânzului, apoi am plecat catre Telecabina spre Busteni, pentru ca era déjà 2 si ceva, si eu mai aveam sa monitorizez/pez înca Busteni-ul si noul BTS Connex din Sinaia pâna sa se faca nopate (adica la 5 fara ceva)... deci hurry up !!

La telecabina am facut cea mai mica coada din viata mea ! Niciodata nu am vazut acolo o coada atât de mica (am asteptat doar un sfert de ora, nu o ora si jumătate ca întotdeauna). In cabina, la coborâre, stai initial pe... **e13** (ala fara 2Ter) de la Cota 2000 ! Strange, de unde a mai iesit si asta pe aici ?!

➡ Inainte sa cobor de pe munte, hai sa puna ici lista celulelor 3G Orange ratacite sus pe munte, prinse de automatic Celltrack :

- | | | | |
|----------------|------------|----------------|----------|
| ✓ 1010 / 33202 | Bragadiru | ✓ 1800 / 32302 | Ploiesti |
| ✓ 1010 / 30542 | Târgoviste | ✓ 1800 / 36342 | Ploiesti |
| ✓ 1010 / 32572 | Prisma | ✓ 1110 / 30512 | Calarasi |
| ✓ 1010 / 16512 | Buftea | ✓ 1110 / 20512 | Calarasi |
| ✓ 1800 / 32472 | Ploiesti | | |

BUSTENI

Ajung deci în Busteni, și mă apuc imediat de Netmonitoring. Mai întâi fac o mică vizită la BTS-ul Orange, și în același timp și la cel Cosmote (ca oricum nu pot ajunge la cel Connex, ascuns undeva după sinele de tren... departe).





ARFCN	LAC	CID	Parametraj
516	6010	25151	RAM 111
e5	6010	25159	
e9	6010	25157	Un apel în FR, apoi EFR...
e12	6010	25158	

Probabil cel mai complicat site Cosmote din zona, pentru ca nu stii prea bine daca toate antenele (în total 6 antene : cele 2 sunt vechile antene Cosmorom, iar sus sunt 4 antene : 2 Andrews, o antena 1800 Mhz only, si un Kathrein) sunt conectate în Dualband sau nu. Site-ul emite o singura celula 1800 Mhz, în minim 2 directii (pentru ca vezi ca în prima poza din stânga, sectorul care bate spre dreapta are jos o antena Cosmo veche si sus o antena DCS only)... BTW, remarca si noul BTS outdoor (shelter) alb, alaturi de cel vechi, verde.





ARFCN	LAC	CID	Nb. TRX	Diverse
82	7100	20970	8	RAM -109
105	7100	10970	8	2Ter inactiv

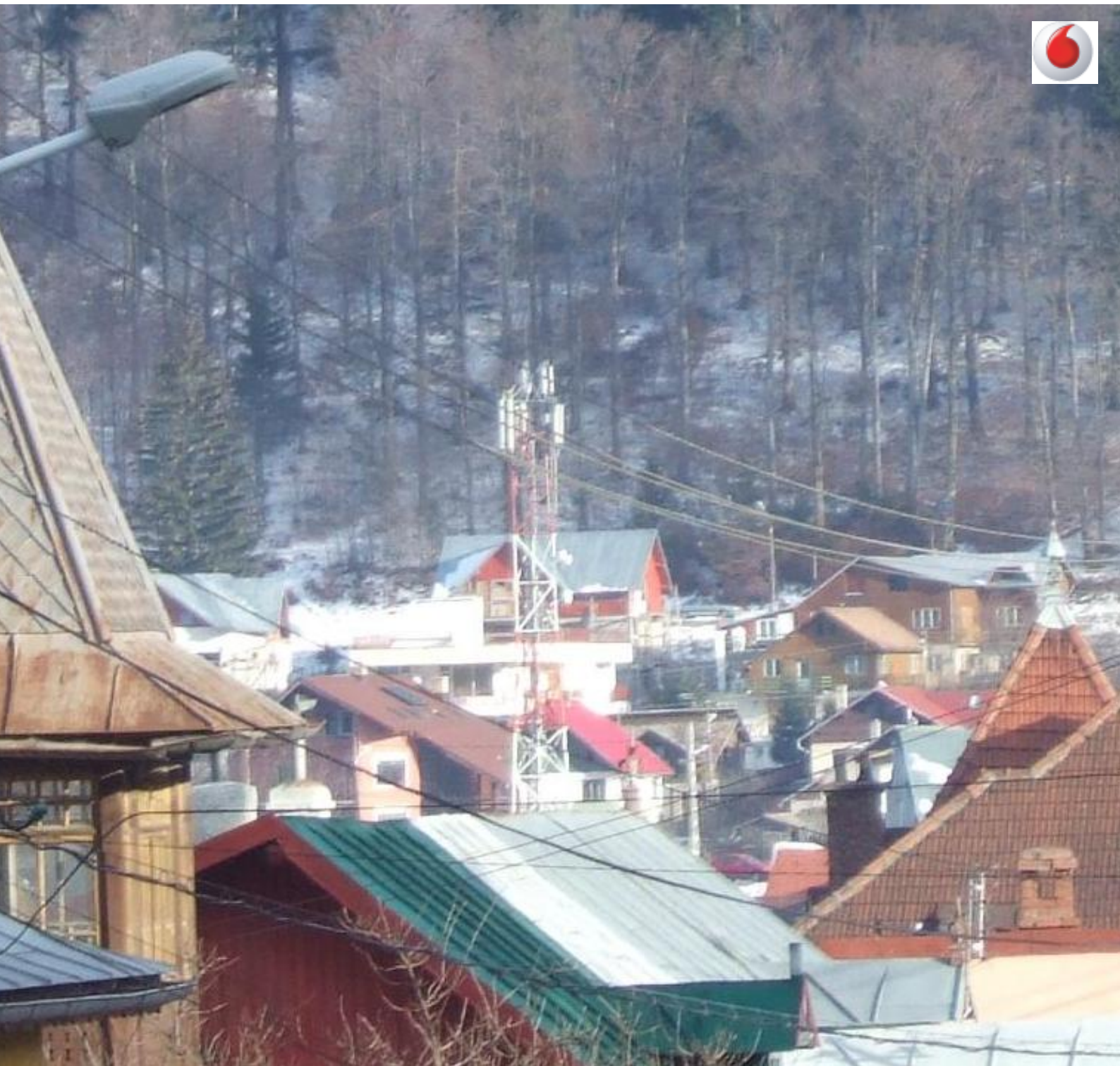


Cell	LAC	CID
214	2010	10970
215	2010	20970
216	2010	30970

Site-ul acesta s-a complicat !

Până acum nu avea decât 2 sectoare GSM : în poza din stânga, cel care bate spre stânga (Sinaia, cell 82) este în diversitate orizontală, cu 2 antene Kathrein ; cel care bate spre dreapta (Azuga, cell 105) este în diversitate orizontală, cu o antena Kathrein și cealaltă de o altă marca (are un mic logo bleu... poate Allgon). Pe aceste 2 sectoare s-au montat și antene 3G. OK, până aici e OK.

Dar ca să-mi complice mie viața, **Orange a mai instalat încă un sector** (care bate... spre munte ? Huh ?), care emite sigur în 3G, însă marea mea problemă este acea antenă GSM ! Pentru că ea aparent nu emite nimic, sau dacă emite atunci tot pe 10 (sau 82 ?) emite, pentru că am tot încercat pe acolo și este imposibil să găsești vreo altă celulă. Deci dacă acea antenă este activă (și probabil că este, ca ce rost avea să o monteze altfel), atunci emite tot una dintre acele 2 celule (mai probabil 105-ul). *Why not*, explicația pare plauzibilă.



Site-ul CONNEX ? No comment ! Prea departe pentru a fi fotografiat. Va trebui însa într-o zi sa ma duc si pe lângă el, ca e cam singurul site care îmi lipseste din zona (bine, mai e si Piscul Câinelui, dar ala e mai greu ; si Hotelul Mara...). Anyway, nimic nou ici...

ARFCN	Locatie afisata	LAC	CID	Nb. TRX
11	Busteni - Poiana Tapului	11120	<u>12492</u>	6
33	Busteni	11120	12491	6
51	Busteni	11120	12493	6

E	A	H	C	I	BR
1	1	1	1	0	10
ECSC		2Ter		MB	
1		0		0	

T3212 : 40
PRP / DSF : 2/45

RAM -111
RAR 4

Pe Connex, **2**-ul (11120/53762 - 40/4 - EAHC - R111 - R4 - Complet nedecodat, oficial e "Cabana Vanatori") se prinde foarte bine prin Busteni (parca pe la -78 dBm) dar e nedecodat **COMPLET**, **8** se prinde si el bine, **37** se mai decodeaza cateodata si se prinde si el OK.

Hai, gata, destul pentru Busteni ! Nu uita ca eu ma grabeam sa ma întorc la Sinaia pâna sa cada noaptea, pentru a putea fotografia noul site Connex. Asa ca ma duc în statia de autobuz, si astept... astept... astept... si tot nu vine... dar pâna la urma vine. E complet plin chex-ul ala, eu sunt ultimul care intra în el, toti ceilalti au ramas afara ca nu mai era loc. Am avut sansa totusi... Asa ca hai pâna la Sinaia, în picioare, storcosit de usa, dar ce mai conta, important era ca am prins loc.

Ajung la Sinaia, asta ma lasa în Parcul din centru, si de acolo plec catre Peles, mai precis catre Furnica. Pai de ce acolo ? Pentru ca de imineata, când am urcat cu telefericul, m-am uitat întâmplator pe geam, se vedea desigur toata statiunea, si vad pe la Peles pe acolo un stâlp rosu cu alb, si 2 « lucruri » care puteau semana a antene GSM, pentru ca luceau albe în soare. Asa ca fara sa fiu sigur, reperasem déjà site-ul. Altfel nu aveam absolut nici o sansa sa îl gasesc, pentru ca e ascuns rau de tot !

Bun, ajung eu la Peles, dar nu intru (eroare sau idee geniala ?) prin padurea aceea catre Peles, ci urc în continuare catre Furnica... urc, abia urc, începuse sa se însereze. In Netmon vedeam ca sunt la TA 1, apoi la TA 0... si c mare sansa (da, îns ao data), vad capatzana BTS-ului printre pomi, în curte la Furnica (la restaurant acolo). Intradevar se vede foarte prost, jeneaza pomii. Am încercat sa merg spre Peles, dar mi-a fost lene sa coborspre padurea aceea, mai ales ca se înserase si sansele de foto erau mici (deci la anu' stii ce ai de facut !).

Daca te uti la poze, o sa-ti dai seama ca este... un **BTS mobil** ! Astazi de dimineata m-am gândit la acesta posibilitate (ca n ue prea frumos, pilonul e urâtel chiar, chiar aca este destul de bine pus pentru ca acopera oarecum toata statiunea, chiar aca nu cred ca fie selectionat vreodata by-default !). Apoi am vazut pozele si m-am convins : vezi, e **ancorat de pamânt** ! Cu un adevarat pilon nu este nevoie de asa ceva ! Plus paratraznetul si antena de link montate « straniu »...



ARFCN	Locatie afisata	LAC	CID	Nb. TRX
34	Nu afiseaza	11120	<u>40011</u>	4
50	Nu afiseaza	11120	40012	8

Site GSM only, cu un parametraj specific : PRP 4 si DSF 22 (ca si celula 2 de la Piscul Câinelui, sunt singurele celule care au aces parametraj). TRX-uri à gogo! Din pacate nu am fost atent în ce directie emit celulele (adica nu stiu daca acele 8 TRX-uri sunt destinate Sinaii). Anyway, din câte am remarcat, acest site nu este cam niciodata selectat by-default...

Dupa ce am plecat de acolo, începea sa se însereze. Si eu am început sa monitorizez Piscul Câinelui, pe strazile care coborau spre centru.

Piscul Câinelui



ARFCN	Locatie afisata	LAC	CID	Nb. TRX	Diverse
2	Sinaia	11120	<u>12412</u>	6	Fara HR
43	Sinaia	11120	12411	6	EX...

Nimic nou. Celula 2 nu are H-ul activ în Test 7 si are PRP 4 si DSF 22.



ARFCN	LAC	CID	Nb. TRX	Diverse
90	7100	10950	4	RAM -109 2Ter activ
122	7100	30950	8	
124	7100	20950	6	

Nimic nou, în afara de obisnuitele noi antene 3G.



Cell	LAC	CID
1	2010	10950
2	2010	20950
3	2010	30950



ARFCN	LAC	CID	Parametraj	Hopping
524	6010	25143	CRO 44 / RAM -87	SFH
528	6010	25142	-111 dBm !!!	SFH
530	6010	25141	CRO 44 / RAM -87	SFH
e6	6010	25149	x	SFH
e15	6010	25148	x	SFH
e22	6010	25147	x	SFH

O schimbare : celula 528 are acum un RAM de -111 dBm !! Din ce motiv numai Cosmote-ul stie. Eu nu pot sa-mi dau seama de ce aceasta schimbare. In rest nu s-a rezolvat problema cu e22-ul, ARFCN utilizat si la Cota 1400 si la Piscul Câinelui.

Gata, that's all... à peu près. Am fost puțin prin Sinaia, se înserase sever, începusera sa ma doara tare picioarele (din cauza bocancilor), asa ca eram foarte happy ca terminasem de monitorizat tot, absolut TOT. Din centru am facut câteva cumparaturi (chips-uri, Twix, Orangina / Coca / RedBull) am luat si un sandvis cald de la un fast-food, pe care l-am mâncat pe drum pâna la Hotel. La 5 si ceva eram înapoi în camera, dupa o zi extrem de plina. Eram mort, talpile mele erau albe ca hartia (nu stiam ce se întâmpla... dar pâna la urma s-a recolorat la loc), abia mai mergeam... dar eram bucuros ca era devreme si aveam toata seara de stat la TV... si scris pe pocketPC toate masurile. Si asta chiar mi-a luat foarte mult timp, ca abia la 9 jumate' am terminat ! Dupa aceea am mai facut câteva masuri, de exemplu sa vad cum sta treaba cu AMR-ul : **nu este AMR la nimeni aici.**

Connex 3G e in LAC 31104, aici la Hotel Tanti celula 41 CID 12368 (cu xxxxB !??? WTF ???), Intra cells 7, Frequency 10836. Atâta stiu de Connex 3G. Chiard aca am lasat cellTrack-ul a doua

zi sa monitorizeze singur reseaua 3G Connex. Rezultatele... nu aici, ca am obosit rau, nu mai stau sa le mai analizez acum, scriu de peste 6 ore non-stop.

La Tanti în camera, semnalul Orange era slab, si nu era decât pe GSM, 3G-ul nu vroia sa intre. Desigur, Connex-ul statea bine-mersi pe 3G. In restaurantul lui Tanti (constata la micul dejun, a doua zi), Connex sta doar pe 21 (max. 3 liniutze) Cota 2000, ca tot restul e codat ca se prinde prea slab. Cosmo e pe e15 de la Cota, tot cu 3 liniutze. Orange e absent, sau daca pui telu in picioare mai vede 122 Piscul, dar tot nu poate sa intre in retea (AGCH blocat). In concluzie : Orange indoor în Sinaia tot praf este !

Pe la 2 noaptea m-am culcat. Am pus Nokia 6630 sa sune la ora 8...

Duminica 30 decembrie

...ora 8 dimineata, suna Nokia. Il decalez pâna la 8H30. 8H30, suna iar. Il decalez pâna la 8H45. 8H45 suna iar, îl opresc, dau drumu' la geam (si-mi îngheata instant nasul), dau drumu' la Realitatea, si ma bag rapid înapoi în plapuma.

Ma uit la jurnalul de la 9, apoi totusi ma scol, fac oarecum bagajul, apoi ma duc la masa, tot la Tanti jos. Pe la 9 jumate terminasem de mâncat, termin bagajul si plec. Ma duc la gara, si era un Rapid catre Brasov în mai putin de 5 minute... dar era coada cam maricica, si în plus e scump sa te duci cu Rapid-ul doar o statie (ca platesti suplimentul de viteza...), asa ca o las balta, si urc înapoi spre centru, pentru a lua un *minibus* catre Azuga (dar fara sa stiu exact unde este statia). Am avut iar sansa, pentru ca l-am vazut stationat în departare, asa ca m-am dus repede pâna acolo (e în centru... BTW, pâna nu uit, Vodafone si-a tras un magazine frumos chiar pe colt, lângă parcul Hotelului Caraiman), ma sui si plecam imediat. Initial nu am avut loc sa stau jos, dar putin timp dua aceea s-a liberat unul, asa ca m-am asezat si am început sa monitorizez. Soseaua era foarte aglomerata, asa ca mergeam foarte încet.

La un moment data m ajuns la Poiana Tapului cred, însa eu credeam ca suntem déjà la Busteni. Dar când am ajuns la Busteni, am vazut BTS-ul Vodafone în departare... si am ramas socat ! Ce e BTS-ul acela ? Cosmote 3516x ?? Am început sa stresesz... dar chiar semana cu BTS-ul Voda din Busteni, ce naiba îl copiasera astia în halul acesta ?? Ma uit pe geamul din stânga, si recunosc staia de autobuz din Busteni ! Wow, dar încet am mai mers, mai ! ☺

Inainte de Busteni am prins iar celula 2 din "Gura Diham"...



ARFCN	Locatie afisata	LAC	CID	Nb. TRX	Diverse
2	Gura Diham	11120	<u>53762</u>	3 H2, H26, H54	EAHC - RAM 111 40/4 - B34 - RLT16

De la Sinaia spre Busteni, pe sosea, stai pe 82 Orange. De la Busteni spre Azuga treci pe 105 Orange, si 33 Connex. Intre Busteni si Azuga am fost atent sa vad daca pe Cosmo in standby va sta pe CID 3516x, dar nimic, treci de pe 2515x Busteni pe 2517x Azuga.



AZUGA

Incet încet am ajuns si la Azuga... Ce a fost foarte tare e ca chex-ul m-a dus direct pâna jos la Sorica, pâna la pârtie, deci am economisit mult tim (eram iar contra cronometrului, pentru ca trebuia sa merg si la Predeal, asta pâna sa se însereze).

Ajung jos la poalele muntelui, pe pârtii... si initial vad ca sunt numai teleschiuri, si nici un telescaun. Dar atunci unde naiba e vestita aia telegondola proaspat inaugurata luna aceasta ?? Pâna la urma o gasesc, era putin mai pe dreapta. ☺ Cool, ca la un moment dat am crezut ca iar mi-au tras-o astia (ca asta-vara, când am venit pâna acolo degeaba, ca nu mergea telescaunul). Ma duc deci la telegondola, iau bilet, si urc la Sorcia. Telegondola asta este geniala ! Sunt cabine mici, de câte 6 persoane maxim, care se închid automat ermetic, stai confortabil pe scaun, si sunt la fel de frecvente ca telescaunele, deci nu este basolut nici o asteptare ! Ador ! BTW, si la Sinaia este telegondola, dar doar pâna la Cota 1400 (si nu stiu de unde se ia, ca eu am urcat tot cu telecabina).

Inainte sa urc, trec pe Cosmote, si vad ca prind niste celule EGSM noi, de la TA 4. Hmm... urc, si acele celule se tot apropie, se apropie... OK guys, v-ati bagat si voi la Sorica. Bravo. Ies din gondola, si cad pe noul BTS Cosmote la stânga (pus ceva mai sus, e gri adica nevopsit) si pe pilonul Connex în dreapta. Dar când ajung aproape de el, ce vad : pilonul Connex lângă o casuta, iar pe casuta o ditamai antena GSM... si o antena 3G tipica Orange ! Guys ! Pai chiar as av-ati batut joc de mine, cu « Sanatoriul *vostru* Balneoclimateric » al celulei « omni » 77, care când colo era tot la Sorica. Ca ce naiba, nu e nici urma de sanatoriu acolo, e pârtie de schi si câmp. Atât. (dar si pe Google Earth, cu coordonatele GPS, m-il arata lângă gara... sa fi fost initial acest BTS la un ipotetic Sanatoriu, apoi sa fi fost mutat sus la Sorica ? Nu stiu, putin probabil, dar cine stie, Orange este capabil de tot).





ARFCN	LAC	CID	Parametraj
e2	6010	23928	MB 2
e11	6010	23929	RAM 111

Când ajung în preajma BTS-ului, se aude un zgomot de motor... Hmm, ma gândesc eu mai întâi, e încărcat rau site-ul asta (prinsesem déjà un apel în HR pe e11) de îi merge climatizarea pe frigul asta ! Da stai ma încet, ca nu face zgomotul asta un aparat de climatizare... **GOD, e pe motorina !!** ☺ ☺ ☺

Sageata rosie din poza din stânga reprezinta « esapamentul », pe acolo iese fumul generatorului cu motorina ! De ce naiba e pe motorina... apoi îmi dau seama ca e ceva noun out : nu are gard de protective, si toate materialele de constructive sunt împrastiate prin jurul site-ului (poza de jos). E nou, nu au abut timp sa-l termine, si nu l-au conectat înca la electricitate. Cine o baga motorina la generator zilnic numai ei stiu.



Este un site doar bisectorizat, cu o antenna Kathrein lunga, si cu o antenna Kathrein mult mai scurta dar ma larga. De ce smecheria asta nu stiu. Antena aia micutza bate spre vale, spre Azuga (e11). In poza de pe pagina precedenta, sin stânga, am pus o sageata galbena pentru a semnaliza minuscula (chiar este mica) antena de link, care leaga site-ul de cel de la gara probabil.

Si vezi tu în poza de deasupra, acel mare shelter din dreapta e gol, nu e conectat la niic, sta acolo degaba. Ce naiba or avea în plan astia de la Cosmote ??

Cam atât despre acest nou BTS.



In stânga se întinde (ca o pleasca)
Azuga. Cred ca se si vad jos BTS-
urile de la gara...





ARFCN	Locatie afisata	LAC	CID	Nb. TRX	Diverse
2	<i>Nu afiseaza</i>	11120	<u>12582</u>	2 H2, H9	EAHC 40/4/22 RAM 111 RAR 2
43	Azuga - Sorica	11120	12581	8 H7, H13, H18, H27, H32, H43, H48, H57	EAHC 40/2/45 RAM 111 RAR 4

Celula 2 (care bate... spre nu stiu unde) tot nu afiseaza locatia. Posibil sa fie intentional, ca chiar nu am idee ce o fi prin zona aceea, spre dreapta. Spre stânga, spre Azuga, bate 43-ul, cu cele 8 TRX-uri câte are. Este deci un BTS bisectorizat, 43 spre Azuga sunt 2 antene/sector - una 900 si cealalta Dualband dar doar 2 fire deci utilizata 3G only; sectorul care bate in cealalta parte e singleband 900 (vezi pozele). Pe tabloul electric al site-ului scria anul de fabricatie 2004 : nu vrea sa zica mai nimic... nu ??



Scrambling Code	LAC	CID	BA_List vara 2007
510	31104	12587	7 celule

D

Deci numai sectorul 43 are si 3G. **Da remarcat ca au schimbat logica de numerotatie a CID-urilor 3G : pâna acum aveai pe 3G acelasi CID cu xxxx1/xxxx2/xxxx3 ca pe GSM (si era super pentru CellTrack..), însa acum se utilizeaza CID xxxx7/xxxx8/xxxx9 ! Au schimbat si LAC-ul : în vara 2007 erai în LAC 31103 !**







Aici vezi un ODU dublu. Dacă unul din ele cade, intră al doilea, este de backup. Se pare că numai la Orange se utilizează.

BTW, antena MW cu încălzire.

Împământare cu platbandă, utilizată de Orange. La CONNEX se bagă împământare de cupru litzat...



Vaai, ce sanatoriu frumos ! ☺
Uite ca scriam asta-vara :

Insa Orange mai are un jocker în zona : BTS-ul de la „Sanatoriul Balneoclimateric“ !

ARFCN	LAC	CID	Nb. TRX	Diverse
77	7100	<u>960</u>	4	RAM -109 B31

*Sanatoriu asta nu stiu unde este (Google Earth si-a prins urechile, ca mie mi-l plasa la gara, exact lângă BTS-ul Connex si Cosmote), însa nici vorba, acolo este la TA 7 / 8 ! BTS-ul asta este omnidirectional, si nu stiu unde naiba este, ca are o acoperire mare ! Undeva sus pe munte, la o **altitudine de... 1540 de metri** , ca asa scrie în lista !*

Acum este deci clar, tot la Sorica este acest puternic BTS ! Si are si 3G, dar inactiv pentru moemnt (în fata antenei 3G eu stateam pe o celula de la telecabina 1400 Sinaia !). De remarcat ca 3G-ul este inactiv si pe site-ul de la Fabrica de Bere, deci Azuga nu este înca acoperita în mod dedicat de 3G-ul Orange. Ce or astepta nu stiu.

Cam atât despre acest BTS-uri de la înaltime. Chiar mi-a parut bine ca am reusit sa le fac poze (multe poze, aici nu este decât o mica selectie), pentru ca sunt site-uri interesante.

Am coborât de la Sorica, si am luat-o imediat (nu uita ca ma grabeam) spre gara, pe jos, pentru a avea timp de a monitoriza celulele emise din oras. Mai întâi sa vorbim rapid de site-ul Orange de pe Fabrica de bere :



ARFCN	LAC	CID	Nb. TRX	Diverse	
103	7100	22210	4	RAM -109	2Ter 0
113	7100	12210	4	RAM -106	BSIC 29

Sectorul 103 bate spre gara, iar 113-le catre Sorica. Nici aici nu este activ 3G-ul.

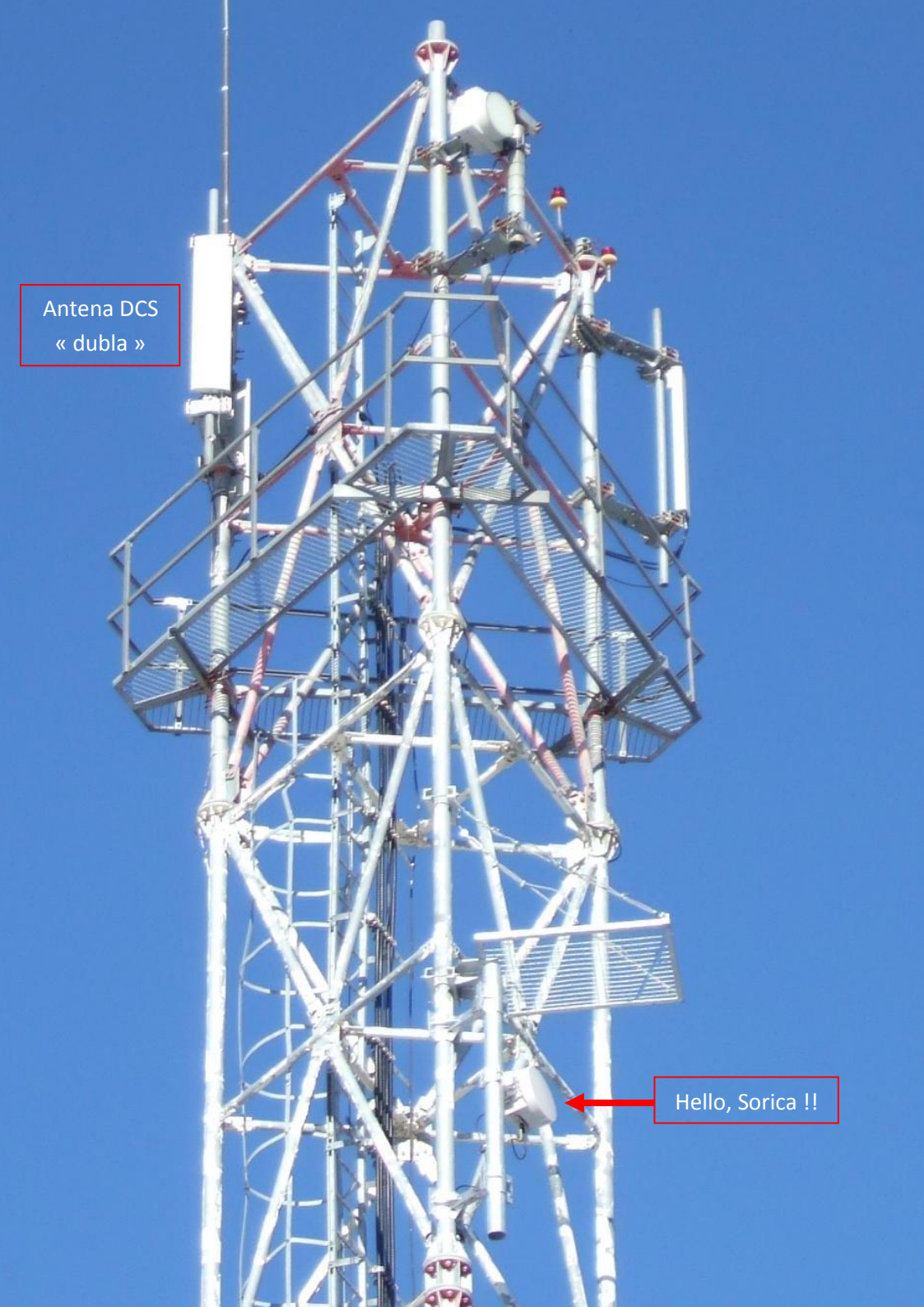
AZUGA

Gara





Antena DCS
« dubla »



Hello, Sorica !!



ARFCN	LAC	CID	Parametraj
512	6010	65172	RAM -111 dBm
514	6010	65173	2Ter
526	6010	65171	MB 2

Nu am nimic special de spus despre acest preistoric BTS Cosmorom.
Doar ca i s-a adugat acea antena de link, pentru noul BTS Sorica.

CONEX

ARFCN	Locatie afisata	LAC	CID	Nb. TRX	Diverse
14	Azuga	11120	22353	3 H14, H20, H24	EAC 40/4/22 RAM 111
25	Azuga	11120	22351	2 H11, H25	EAHC RAR 4 BSIC 32
59	Azuga	11120	22352	4 H1, H5, H23, 59	BSIC 32 RAM 111

➔ Un nou TRX pe celula 14 !



Dupa ce am fotografiat BTS-urile de la gara (prin spatele garii, pe aratura... si cum au început sa ma latra câineii, am plecat imediat de acolo !) si am vazut ca urmatorul Personal catre Predeal era abia la 14H30, am plecat înapoi catre centru, sa iau un autobuz catre Predeal. Era 13H. La 14H30 am auzit Personalul trecând prin gara... pentru ca eu tot în statia de autobuz eram !! Pur si simplu am stat o ora si jumătate pentru a-l astepta, si nimic, nu venea nimic ! Asa ca pâna la urma am luat un taxi cu alti 3 tineri care asteptau ca mine în statie pentru a merge la Predeal. Ne-am împartit costul la 4, asa ca nu a revenit mai scump decât cu autobuzul. A fost OK, ca începusem sa ma evervez tare de tot !

BTS-ul Cosmote de la **Ursoaia** desigur ca nu am putut sa-l fotografiez, decât l-am monitorizat...



ARFCN	LAC	CID	Parametraj
518	6010	25181	RAM 111 MB 2 B1

PREDEAL

Era aproximativ 15H, si eu ajungeam în Predeal.
Foarte foarte încet, ca era tare aglomerat pe sosea.
Si era sa dorm o noapte si aici... dar înca nu stiam !



STATIONE
EURO<26
www.euro26.ro

orange

Taxiul ma lasa la pârtia Clabucet. Cobor si ma duc deci spre site-ul Orange « mobil », de pe acel pom de pe pârtie. Este ENORM de multa lume, toti la schiat (Predealul este, dupa mine, mai tare pentru ski decât Sinaia).

BTS « mobil » Clabucet



ARFCN	LAC	CID	Nb. TRX	Diverse
122	7100	<u>3010</u>	4	RAM -109

Nimic nou. De remarcat doar ca 109 de la Postavaru îl are în BA_List pe acest 122, însa celula 85 de la Postavaru nu îl are în BA_List !

➡ BA_List lui 122 are celulele 77 / 85 / 104 / 105 / 120, si atât.

Plec de acolo, si îl sun pe grasu'. Salut, ce mai feci... ba bla bla... si el ma întreaba daca nu vreau sa mai stau înca o noapte ! Pardon, repeat please, ca nu am auzit bine ! Eu zic ca nu, ca le-am zis ca ma întorc astazi... DAR dupa aia am elaborat un plan mortal : le voi spune ca am urcat sus la Clabucet, ca s-a blocat Telescaunul si au am ramas acolo sus si am ratat trenul de la 4 jumate', apoi urmatorul tren este un InterCity la 18H30 care nu se opreste în Predeal, apoi mai este un Personal la 20H care ajunge la OOHH, si ultimul Rapid este la 21H45 si ajunge în Bucuresti la 12 noaptea... deci mai bine mai stau o noapte în predeal si vin a doua zi ! ☺ Desigur, totul a fost o pura inventie, nimic nu este adevarat (sunt trenuri cocolosh catre Bucuresti)... iar eu nici nu am fost sus la Clabucet.

Am început sa urc, pe acele stradutze pline de vile, catre Hotelul Belvedere (care își poarte bine numele), sus pe vârful Cioplea. Si urc, si urc... ca e foarte mult de urcat, mai ales cu bocancii aciea... urc, urc, si ajung în sfârșit la sfârșitul drumului, adica la Belvedere. Orange si Cosmote.

Hotel Belvedere

ARFCN	LAC	CID	Nb. TRX	Diverse
79	7100	10980	6	RAM -109
104	7100	20980	No FH - 4 TRX	RAM -104



Nimic nou... Doar acele 4 TRX-uri fara FH, le-am prins din cauza congestiei...
Sectoarele 3G sunt functionale... si celulele sunt în baza de date Celltrack, nu le-am notat.







ARFCN	LAC	CID	Parametraj
e5	6010	62427	SFH
e14	6010	62428	SFH
e17	6010	62429	SFH

Aici eram deja în LAC 6010, dar vezi ca am trecut în **zona 6** (ca Postavaru, alors ca Predeal Posta este în zona 2).

Se facuse deja 4 fara ceva, asa ca am coborât încet încet catre oras. Nu am mai monitorizat nimic, pentru ca eram aproape sigur ca voi mai sta o nopate, deci urma sa monitorizez totul de la Hotel. Insa hai sa detaliez aici site-ul Cosmo de pe Posta...

Posta

ARFCN	LAC	CID	Parametraj
522	6010	25192	CRO 44 / RAM -87 dBm
524	6010	25191	CRO 44 / RAM -87 dBm
528	6010	25193	CRO 44 / RAM -87 dBm
e3	6010	25198	<i>Cica are 5 cell. în BA_List...</i>
e8	6010	25199	<i>BA_List : e3 / e14 / e17 / e23</i>
e23	6010	25197	<i>BA_List normal...</i>

Aici trebuia sa ma uit la BA_List-uri, însa nu m-am uitat, am uitat complet, sau mai bine zis nu stiam... Uite ce notasem asta-vara (si în albastru în tabelul de mai sus, la celulele EGSM) :

« Insa treaba cu BA_List-urile este mai putin clasica, ca si la Cosmote ele sunt scurte ! Din câte notasem, celula e3 bate catre Azuga, si cica ar avea un BA_List de doar 5 celule. Si mai tare e celula e8, care nu are decât 4 celule candidate, si nici una în 1800 Mhz, nici macar cele emise cu ea de pe Posta ! Very very strange ! »





Hotel Orizont



E	A	H	C	I	BR
1	1	1	1	1	10
ECSC	2Ter		MB		
1	0		0		

T3212 : 40
PRP / DSF : 2/45

RAM -105
RAR 4

ARFCN	Locatie afisata	LAC	CID	Nb. TRX
45	Predeal	11117	14061	12
57	Predeal - Timis	11117	14063	4
59	Predeal	11117	14062	8

Vestita celula 45 cu cele 12 TRX-uri ale ei, si cu I-ul deci activ în Test 7 (atentie, numai ea are I-ul activ). In rest nimic nou. Scuze pentru calitatea pozei, a fost facute luni dimineata, înainte de a pleca, si din cauza cetii nu se vede mai nimic. ☹

Despre BA_List-uri, care au ramas la fel de scurte (doar pe celulele 45 si 59) :

- **45** BA_List 19 / 41 / 57 / 59
- **59** BA_List 19 / 41 / 43 (Timisul de Sus) / 45 / 57

BA_List-uri scurte deci, însa super logice ! **45** bate catre centrul Predeal-ului, asa ca nu are în BA_List decât ce îi trebuie (surorile lui, + **19** Postavaru si **41** Mânastire), **59** bate catre Cioplea si este echipat la fel ca **45** numai ca are în plus si ocelula de la Timisul de Sus, just in case... Iar **57** bate catre Timisul de Sus, si are un BA_List normal, lung... De remarcat ca în comunicatie este la fel, BA_List-urile ramân scurte.

Bun, sa reluam totusi putin cronologia. Deci am coborât de la Belvedere, m-am mai rotit putin prin statiune asteptând sa se faca ora 4, apoi am fost prin fata Postei (si am facut primele poze acolo), si am dat telefonul la Bucuresti, spunând-ule ca am ratat trenul si ca sunt blocat sus la Clabucet. Suparare mare, mai ales pe Fox... De la Posta am plecat catre Hotelul Orizont.. ajung, urc pe lateralul lui si ma pregatesc sa îi sun sa le spun ca e mai simplu sa mai stau o noapte, apoi vroiam sa iau camera la Orizont. Dar SOC : hotelul este în renovare, si este deci închis. God ! M-am blocat (nu stiu de ce).

Incepuse sa se însereze, si se cam lasase frigul. Urc putin pe strada aceea catre Cabana 3 Brazi, ma opresc putin mai sus si îi sun. Fox îmi spune sa vin totusi cu ultimul tren de la 12 noaptea. Shit. Ma fac ca nu mai aud, *alo... alo...* si închid. Asta pentru a-i lasa sa se mai gândeasca, sa discute între ei. Sun dupa 5 minute, cad pe Billy, îi spun ca e mai simplu sa vin mâine de dimineata, spune no problem. OK, ni problem. Hai sa cautam camera. Intru la o pensiune de acolo... full ! OK, mai urc putin ajung la o alta pensiune : full. Shit. Toti îmi spun ca nu am nici o sansa sa gasesc ceva, statiunea este full *de chez* full, sa ma duc poate pe la gara, ca acolo mai sunt niste „bietetzi” la care poti sta în gazda. Pai da, sigur ! Cobor înapoi, si ma duc la Hotelul acela de 4* de pe coltul strazii... full, nici vorba (si camera era si 12 milioane ☺). Ma duc spre centru, dar mai vad o pensiune pe dreapta, ma duc... si nici vorba (era toata rezervata de o familie). Insa acolo mi se spune sa ma duc la o alta pensiune care se evdea pe geam, cu un acoperis verde. Ma duc acolo, nici nu stiu pe unde se intra... intru în restaurant, care era plin : îl întreb pe barman si îmi spune ca este plin... dar chiar lângă el era „seful” familiei care rezervase toata pensiunea pentru revelion, si îmi spune ca unul dintre prietenii lor nu a venit, deci camera 11 e libera... se duce, îmi da cheia, îi dau 2 milioane si uite-ma cazat (aproape la negru ☺, ca nimeni nu stia ca sunt eu acolo). Camera micutza dar frumoasa, televizor minuscul dar deh... Anyway, era mai frumos decât la Tanti din Sinaia.

Ies putin pâna la acel „SuperMarket“ de lângă Posta, iau ceva chips, Coca si Burn... si hai înapoi la caldura, ca iar începusera sa ma doara sever picioarele. Era ora 5. Pâna pe la ora 7 am recopiat detele de Netmonitoring de pe telefoane pe PocketPC, apoi am monitorizat Connex-ul (Orizont, Strada Mânastirii si Postavaru, pentru ca nu monitoirzasem încă DELOC Connex-ul !), si Cosmotel-ul de la Posta.

Sa punem aici ultimele 2 site-uri : Connex de la Strada Mânastirii, si Postavaru. **Nu am poze.**

Mânastirea Sfântul-Nicolae

ARFCN	Locatie afisata	LAC	CID	Nb. TRX
41	Predeal	11117	44191	6
47	Predeal	11117	44192	4
53	Predeal	11117	44193	2

E	A	H	C	I	BR
1	1	1	1	0	10
ECSC		2Ter		MB	
1	0	0			
T3212 : 40				RAM-105	
PRP / DSF : 2/45				RAR 4	

Cel mai usor se prindea 41-ul. Pe 47 nu l-am prins decât afara, pentru ca în camera nici vorba.

Postavaru Poiana Brasov

ARFCN	Locatie afisata	LAC	CID	Nb. TRX	Diverse
3	Timis - Predeal	11117	14131	3 <small>H3, H24, H29</small>	EAHC 40/2/45 RAM 111 RAR 4
19	Predeal	11117	14132	4 <small>H12, H17, H19, H35</small>	EAHC 40/2/45 RAM 111 RAR 4



ARFCN	LAC	CID	Nb. TRX	Diverse
85	7400	35460	4	2Ter 0 RAM -109 dBm
109	7400	25460	4	
120	7400	15460	4	

Postavaru a trecut în LAC 7400 (pe care îl prindeam și anul trecut, dar era de la Sfântul Gheorghe... deci probabil ca și Brasov-ul era în 7400). Celula 85 este Full HR, ai foarte foarte des HR pe ea (la 12 noaptea mai puțin dar de la 9 dimineața treci într-o buurie în HR). Și pe 109 mai ai uneori HR, dar mai rar. Pe 120 nu prea pot să spun nimic, ca se prindea mai greu și nu prea mă testat. Dar 85 (care se prinde mai bine decât 109) e chiar HR +++



ARFCN	LAC	CID	Parametraj
514	6010	65052	CRO 10 / PenT 620 RAM 106 dBm
516	6010	65051	CRO 0 / TO 50 / PenT 620 RAM 106 dBm

Multe schimbări ! Deja în CID-uri : 514 nu mai este sectorul 3 ci este acum sectorul 2, iar 516 nu mai este sectorul 2 ci este sectorul 1 ; asta poate pentru că au fost puțin reorientate antenele ? Iar pe 516 ai acest nou TO 50 și PenT 620 !

În camera am verificat și AMR-ul : nu este AMR pe Connex LAC 1117, nici pe Orange 7100 și 7400, nici pe Cosmote 6010. **De remarcat ca pe CONNEX 1117, RLT-ul a fost urcat de la 16 la 24 !** Dar tot nu este AMR.

M-am mai uitat la tele, iar pe la 1 jumate noaptea m-am culcat. Am pus Nokia 6630 să sune la 8 dimineața...

Luni 31 decembrie

Ma școl la 8H15. Trenul Rapid era la 9H47, dar eu mai aveam de fotografiat BTS-ul Connex de pe Orizont, plus mai aveam de monitorizat o celulă (47) de la Strada Mânăstirii Connex, o celulă (516) de la Postavaru, celulă 43 Connex din Timișul de Sus (pe care până la urmă am prins-o pe podul acela peste sinele de tren... dar se prinde extrem de greu, și nu se poate sincroniza) și

celula 102 Orange de la TA 10 (oare tot Timisul)... care a trecut din LAC 7100 în LAC 7400, si tot 3 TRX-uri are.

OK, that's all pentru Netmonitoring. Am fost la gara, am luat biletul de tren, am asteptat cam o jumătate de ora (pentru ca ajunseseam mult prea devreme) afara pentru a mai respira aer curat... si la 9H47 a venit Rapid-ul. Hop în el, Nokia 8310 pe manual Netmonitoring Orange iar Nokia 6630 pe Cosmote cu automatic CellTrack.

IN TREN SPRE BUCURESTI



ARFCN	Locatie	LAC	CID	TRX	Diverse
<p>La Orange stai numai pe 85 Postavaru (sau mai rar pe 109 Postavaru). Pe Cosmote treci putin pe Ursoaia, însa apoi semnalul cade... si ajungi într-o enorma „gaura” Cosmote... Pe acolo ai deci numai semnal Connex 3G, si Orange de la Postavaru.</p>					
<p>Ne apropiem de Azuga. Reselectie critica pe 103 Azuga, pentru ca nu este inclus în BA_List-ul de la Postavaru. Orange are si 3G dupa aceea, si sta pe 105 Busteni daca vrei pe GSM. Celula 14 Azuga bate spre Busteni. Nu este nici urma de semnal Cosmote imediat dupa gara, pe ambele telefoane...</p>					
<p>In Busteni trecem prin fata BTS-ului Cosmote, si nici urma de semnal : retea Cosmote este cazuta ! BTS-urile 2519x si 6242x din Predeal si 2518x Ursoaia functionau, însa Azuga si Bustenii erau cazuti.</p>					

Orange, dupa Busteni, sta pe 82, pe 117 | Telecabina 1400 sau daca nu pe 63 | Telecabina 1400 ++

In gara din Sinaia, pe Orange stai pe 63 | Telecabina 1400 dar semnal slab, reselectie pe 113 | Telecabina 1400 si el slab la 100 dBm, si pierzi semnalul garantat daca tii mâna pe antena, nici nu mai vorbim daca ai telefonul în buzunar...

Ba chiar la un moment dat intra pe 82 | Busteni cu RX 100 dBm... Deci în gara nu prea ai semnal Orange. Acolo, Connex-ul sta cuminte pe 3G. ☺

Cosmote 2514x Piscul Câinelui si 2513x Cota 1400 functioneaza. In concluzie, de la Ursoaia (de la iesirea din Predeal) pâna dupa Busteni când te apropii de Sinaia a fost o gaura enorma...

Dupa plecarea din gara din Sinaia, pe Orange stai pe 113 | Telecabina 1400 sau pe 90 | Piscul Câinelui, apoi treci pe 121 | Hotel Mara.

116	Hotel Mara	7100	21740	4 H 68, 112, 114, 116	MB2 RAM 106 B31
-----	------------	------	-------	--------------------------	---------------------

Oare Cosmote 2275x pe Hotel Mara ?? TA-urile Orange Mara / Cosmote parca corespund...

Pe Orange dupa aceea treci putin pe 119 | Cota 2000 !

65	Comarnic - Est	7100	25140	4 H 65, 103, 105, 123	2Ter 0 RAM 109 27 BiiiG
89	Not in list	7100	15890	6 H 72, 74, 89, 108, 115, 117	2Ter 0 RAM 109
85		7100	25890	6 H 66, 82, 85, 94, 96, 121	2Ter 0 RAM 109 BiiiG
109	Comarnic - Est	7100	15140	6 H 67, 83, 93, 98, 109, 111	2Ter 0 RAM 109
107	Breaza	4400	32152	3 H 95, 107, 122	2Ter 0 RAM 109 R2 60/5 RLT 20
105		4400	12152	3 H 88, 105, 115	2Ter 0 RAM 109
103	Cornu	4400	35292	3 H 97, 103, 118	2Ter 0 RAM 109 THR
95		4400	25292	3 H 69, 89, 95	2Ter 0 RAM 109

- GARA CAMPINA -

120	Câmpina	4400	31542	-	MB2 RAM 109 Minusucul...
103		4400	21542	4 H 64, 93, 103, 122	MB2 RAM 109 ARFCN 585 codata...
77	Câmpina	4400	23802	4 H 77, 89, 97, 107	2Ter 0 RAM 106
87	Baicoi	4400	30212	5 H 87, 101, 109, 112, 118	2Ter 0 RAM 109
66		4400	20212	-	2Ter 0

120	Baicoi	4400	10212	6 H 70, 81, 84, 92, 115, 120	2Ter 0 RAM 109
110	Baicoi 2	4700	20802	4 H 73, 77, 102, 110	2Ter 0 RAM 109
91		4700	10802	4 H 91, 93, 112, 118	2Ter 0 RAM 109
81	Baicoi - Tintea	4700	24352	8 H 63, 69, 74, 81, 83, 99, 105, 122	2Ter 0 RAM 109 60/5/18
88	Ploiesti Parc industrial (micro ?)	4400	36342	4 H 64, 88, 104, 121	MB2 RAM 109 ARFCN 577 Barred ARFCN 585 Barred RAM 48 dBm
73		4400	16342	-	MB2 RAM 109
111	Ploiesti	4400	32302	4 H 78, 108, 111, 124 H 585, 592	MB2
109	Ploiesti	4400	23812	4 H 63, 80, 121, 109	2Ter 0 !

- GARA PLOIESTI - 11H15 -

Stai pe Orange pe celula 109, fara 2Ter.

Esti în LAC 2050 Cosmote. Ai semnal DigiMobil 3G.

BTS Teste în gara :

77	Ploiesti	4400	13812	4 H 67, 70, 92, 77	2Ter 0 RAM 109
119	Ploiesti	4400	22302	4 H 69, 86, 94, 119	MB2 RAM 109 60/5/18 RAR 2

- Plecare - 11H23 -

87	Ploiesti	4400	22292	4 H 65, 81, 115, 87	MB2 RAM 109
82	Ploiesti Gara de Sud	4400	22002	4 H 75, 82, 110, 113	MB2 RAM 109
89	Ploiesti	4400	27212	6 H 68, 91, 95, 97, 106, 89	MB1 RAM 109
79	Bercanesti	4400	30762	4 H 79, 105, 120, 122	2Ter 0 RAM 106
103		4400	20762	4 H 103, 108, 111, 115	2Ter 0 RAM 109 !
95	Puchenii Mari	4700	23222	3 H 85, 95, 117 ?	2Ter 0 RAM 109 TA 9 THR Gaura
89	Ploiesti	4400	27212	6 H 68, 91, 95, 97, 106, 89	Gaura doar pe Orange Nokia 8310 are pb. pt. a intra inapoi
87	Ciolpani (Puchenii Mari)	4700	30202	-	2Ter 0 RAM 109
70	Scrovistea STS	4700	13592	4 H 70, 78, 93, 101	2Ter 0 RAM 103 dBm !
67	Cocorasti ☺	4300	4192	-	MB1 RAM 106 TA 29 Probleme...

107	Scrovistea STS	4700	33592	4 H 67, 104, 112, 120	2Ter 0 RAM 103 dBm RAR 2
103		4700	23592	-	Mic... deci BTS Test...
117	Peris	4700	36782	3 H 115, 117, 123	2Ter 0 RAM 106
68		4700	26782	4 H 68, 74, 90, 119	MB1 ! RAM 106 Biig
70	Corbeanca	150	36982	SFH	MB1 RAM 106
63	Buftea Studios MediaPro	150	16512	TRX 89 apoi SFH	MB2 RAM 106
80	Corbeanca	150	25472	-	MB2
85	Buftea Sos. Buc-Târgoviste	150	11472	-	MB2 RAM 106 H582, H594 - CID 41472
72		150	21472	-	MB2 RAM 109 579 : TRX 590 - CID 51472
89	Chitila	150	36881	-	MB1 RAM 106
81	Mogosoia Sos. Buc-Târgoviste	150	32652	-	2Ter 0
82	Mogosoia	150	31441	-	MB2 RAM 106
89	Chitila	150	36881	-	MB1 RAM 106
77		150	26881	-	MB2 RAM 106 582 : CID 51441 589 : CID 1441
82	Mogosoia	150	31441	-	MB2 RAM 106
66	Bucurestii Noi Aninoasa	150	25561	-	MB2
65	BUC. - Giulesti	150	11431	-	2Ter 0 RAM 106
68	Giulesti	150	36611	-	MB1 RAM 109 591 : CID 46611 599 : CID 56611
80		150	26611	-	MB1 RAM 106 !
74	Calea Grivitei	150	31211	SFH	MB2 RAM 108 ! 595 : CID 1211

Gata, STOP, am ajuns la Gara Basarab, trebuie sa ma îmbrac ca ajungem la Nord !

Hai sa scriu acum si ce am vazut la dus, în trenul Bucuresti - Sinaia, pe CONNEX.

TREN

BUCURESTI SPRE SINAI



ARFCN	Locatie afisata	LAC	CID	TRX	Diverse
Haos mare pe Connex dupa plecare, toate candidatele sunt codate deci reselectii critice, semnal slab... BIG SHIT !					
18	Nu afiseaza NOU	11110	34941	-	2Ter 0
5	Chitila	11132	45722	6	2Ter 0
11		11132	45723	4	2Ter 0
25	-	11134	11272	-	-
55	Buftea		11271	-	MBO 40/2/45 RAR 2
3	Crevedia	<u>Buftea</u>	11274	7	2Ter 0
O mica zona cu semnal 3G numai de la Orange... DigiMobil a disparut demult ! ☹					
13	- <i>Ostratu / Corbeanca</i>	11137	20961	-	-
46	Peris	11137	11362	4	2Ter 0 40/4/22 RAR 2 RLT 16
15			11363	-	RAR 4
32	-	<u>Gara Peris</u>	11361	-	EA C
37	DN1 Tâncabesti	11137	11291	-	40/2/45 EAHC RAR 4
6	Scovistea		11292	3	40/4/22 EA C RAR 4
49		<u>Scovistea STS</u>	11293	-	40/2/45 EAHC RAR 4
Pe aici (între celulele 6 si 49) este o gaura la toata lumea, apoi iar gaura.					
24	Tinosu	11137	42511	-	40/4/22 EA C RAR 4
47	Brazi	11106	22382	-	40/2/45 EAHC RAR 4
3	DN1 Brazi	<u>Brazi - Petrobrazi</u>	22383	3	40/2/45 EAHC RLT 16

45	Gara de Vest	11106	12382	6	EAHC
22	Padina NOU	11106	48782	5	Apoi 45 Ploiesti ++
<p>- GARA PLOIESTI - 7H10 -</p> <p>Fara semnal DigiMobil 3G (deci semnal foarte slab, ca la retur am avut)</p>					
27	Ploiesti Vest	11106	42582	-	40/4/22 EA C RAR 4
17		11106	42581	-	-
49	Nu afiseaza NOU	11106	54212	-	40/4/22 EAHC
12	Crângul lui Bot Ploiesti	11106	42391	-	40/2/45 EA C RAR 4 EX
43	Nu afiseaza NOU	11106	54213	4	40/4/22
17	Crângul lui Bot Ploiesti	11106	42392	-	40/4/22 EA C RAR 4
4	Baicoi Baicoi - Tintea	11134	22323	6	40/4/22 EA C RAR 4 RLT 16 BiiG pentru ca restul sunt codate
47	Baicoi Baicoi - DN1 Km.78	11134	12303	-	40/2/45 EAHC RAR 4
30	Filipestii de Padure	11134	22561	-	-
10	Cocorasti	11134	53772	-	40/4/22 EAHC
49	Nu afiseaza ?	NOU Not in list...	53771	4	40/4/22 EAHC RAR 4 RLT 16
Gaura la toata lumea...					
22	Cocorasti	11134	53773	-	40/4/22 EAHC
45	Câmpina	11120	12312	4 ?	40/2/45 EAHC RLT 16
12	Centru Câmpina	11120	48742	5	40/4/22 EAHC
21	Cornu	11120	50661	4	40/2/45 EAHC RLT 16
10	Câmpina	11120	42343	6	<u>MB O</u> 40/2/45 EA C
46	Centru Câmpina	11120	48743	-	40/4/22 EAHC RAR 4
23	Câmpina	11120	12313	-	<u>MB O</u> 40/2/45 EAHC
<p>- GARA CAMPINA -</p> <p>Apoi stai pe celula 46 ++</p>					
17	Breaza	11120	50662	4	40/2/45 EAHC RAR 4 BIG
5		<u>Cornu</u>	50663	5	40/2/45 EAHC RAR 4
Gaurica Connex...					

9	Comarnic	11120	12333	5	40/2/45 EAHC RAR 4 BIG ++
39			12332	6	40/2/45 EAHC RLT 16 Big
- GARA COMARNIC -					
51	-	11120	48721	-	-
27	Posada	NOU Not in list...	48722	1	40/4/22 EA C RAR 4
<p>Mica gaurica doar pe Connex, apoi gauroaie prin paduri la toata lumea...</p> <p>Sinaia se apropie ! 😊</p>					
29	Sinaia Hotel Mara	11120	12592	2	40/2/45 EAHC RAR 4
<p>Gata, aici m-am oprit, ca nu eram sigur unde este gara asa ca m-am pregatit cam (mult) prea devreme !</p>					

OK, that's it ! Acesta a fost mini-vacanta la Sinaia. Din punct de vedere Netmonitoring a fost, dupa mine, foarte reusita !

I love Valea Prahovei !!

BUCURESTI



Windows Vista™

Miercuri 2 ianuarie 2008

Toata ziua de ieri am fost ocupat cu redactarea raportului de netmonitoring de la munte. Billy a plecat ieri la aeroport la ora 11, iar eu am început imediat sa scriu. Non-stop pâna la ora 23H30. Iar de astazi de la 9 jumate, pâna acum la 18H, am scris, scris în continuu. Si am terminat ! Deci acum hai sa ne ocupam rapid de cele întâmplare de **Revelion**.

Luni 31 decembrie m-am întors de la Predeal, pe la prânz. Dupa-amieaza m-am culcat, ca eram mort, doar de 3 zile ma sculam numai cu noaptea în cap (respectiv 4 dimineata, 8H30 si 8H). Ne-am sculat pe la 5, apoi m-am mai facut ca învat pâna pe la 8. Insa eu ma ocupam de altceva : eram pe Forum, încercând sa obtin informatii din tara despre **Cosmote, care si-a dezactivat Ciphering-ul ! In plus, au marit T3212-ul la valoarea lui maxima de 240** (un PLU în fiecare 24 de ore) ! Despre T3212 nu a putut nimeni sa-mi zica daca este la fel si la ei, dar Ciphering-ul (Iacatelul deschis pe Nokia, sau mesaj de avertizare pe Sony-Ericsson) l-a vazut mai multa lume din Bucuresti, si cineva din Sibiu... deci eu cred ca a fost o masura nationala (în plus, se pare ca de dimineata reseaua a fost cazuta în Brasov... iar eu chiar am gasit-o cazuta la Azuga si Busteni). Insa eu, de dimineata la Predeal, nu vazusem nimic... bien, nici nu ma uitam eu particular la treaba asta, dar chiar daca...

Pâna pe la 23H nu a fost nici o problema. Pe la 23H30, pe Orange primeai déjà Network Busy ! Pe la 0H00 Nu puteai mai deloc apela de pe Orange catre Romtelecom, dar catre Franta sau catre Orange mai mergea din când în când (pe 3G mergea totusi parca mai bine). Vodafone s-a comportat cel mai bine, fara HR sau Net Busy. Pe Cosmote mai primeai HR si pe celula mea e12 (si nu numai pe e10, pe care ai HR nu numai de Revelion...), iar unele apeluri esuau direct dupa ce formai numarul. Pe Connex situatia s-a mai deteriorat dupa ora 00H si ceva, începeai sa prinzi mai multe apeluri esuate. Se pare, din câte am vazut pe forum, ca au fost ceva probleme cu SMS-urile pe Voda (si cica pe Cosmote plecau instant... asta poate si datorita dezactivarii ciphering-ului, care a « descarcat » putin SMSC-ul), dar cu vocea s-au comportat OK cam peste tot prin tara.

Noi ne-am culcat pe la ora 2, si atunci apleuri voce mergeau OK pe toate retelele.

Marti 1 ianuarie Ciphering-ul tot inactiv era, si t3212 tot la 240. Eu am fost foarte ocupat cu redactarea raportului, asa ca nu m-am uitat toata ziua ce se întâmpla, dar pot afirma aproape sigur ca ieri-seara la 23H era aceasi situatie.

Astazi ma scolo la 9H30, dau drumu' la Cosmote si mor de râs : **T3212 la valoarea... 1** !! Un PLU în fiecare 6 minute !! Lool ! De la 10H15 am remarcat ca **ciphering-ul revenise**, la valoarea lui A51. Apoi am fost la masa ; si când am revenit la 10H55 vad ca si **T3212-ul si-a revenit la 40**. Insa când vreau sa sun la mosie (Romtelecom deci) îmi da tot tot timpul « Eroare de conexiune », atât de pe

Nokia 6630 cu SIM Cosmote cât de pe Nokia 8310 cu SIM Vodafone IT ! In netmon obtin eroarea 27. In rest apelurile merg normal, iar un apel catre aici acasa (tot Romteleco mdeci) a mers OK. So no comment.

Pai cam atât pentru moment, pentru ca de 2 zile tot scriu, m-am cam saturat, si trebuie sa ma mai ocup si de alte lucruri. Voi mai reveni diseara... Acum o sa trebuie sa ma duc sa vad Observatorul Antenei 1, pentru ca ANM-ul a lansat un cod galben de zapada/viscol în tot sudul tarii, de ieri 22H pâna vineri... si întradevar si în Bucuresti bate tare vântul, a si nins dupa-amieaza, iar cica la noapte se fac -15°C ! Pe la Rosiori/calafat se pare ca este zapada de 1m50... vai de sheltere , o sa se congeleze TRX-urile ! ☺

Este 8 jumate', m-am uitat întradevar la Observator si ce sa zic... da, e ceva zapada prin sudul tarii (Olt, Dolj, Mehedinti, Teleorman), dar la noi în Bucuresti decât bate tare vântul (da, nimic de zis) dar nu ninge mai deloc ! Shit ! Mâine va fi la fel, apoi se va face foarte frig. We'll see...

Acum hai sa retranscriu putinul Netmonitoring efectuat saptamâna trecuta în Bucuresti... e foarte short, dar tot e ceva.

CONNEX

➡ CONNEX 13 Septembrie

ARFCN	Locatie afisata	LAC	CID	Nb. TRX	Parametraj
13	Posta Puișor	11142	20621	4 H 13, 19, 22, 43	<u>2Ter</u> MB 0
35	13 Septembrie	11142	20623	6 H 1, 10, 26, 29, 35, 55	Fara 2Ter RLT 16

Mda, sectorul 1 si 3, si unde naiba o fi sectorul 2 nu stiu. Probabil undeva pe cealalta parte a blocului, nu stiu. De când zic ca ma duc pe acolo sa vad de ce este vorba, si niciodata nu ajung.

In Banca Transilvania de pe 13 Septembrie (banca care este exact pe colt în intersectia mare, pe trotuarul « nostru », chiar înainte sa faci la dreapta spre Mariot) , prin BTS Test poti prinde (greu) celula de la TA 3 :

ARFCN	Locatie afisata	LAC	CID	Nb. TRX	Parametraj
20	George Cosbuc	11107	33051	4 H 20, 34, 50, 54	<u>2Ter</u> MB 1 40/4/22 EAHC RLT 16 RAR 2

Interesant este doar LAC-ul, 11107, de care nu stiam...

➡ Razoare

CONNEX®

ARFCN	Locatie afisata	LAC	CID	Nb. TRX	Parametraj
18	Razoare	11110	10271	4 H 18, 21, 32, 42	MB 1 BSIC 28
60			10272	5 H 25, 36, 46, 51, 60	
11	Drumul Taberei		10273	6 H 11, 16, 27, 44, 48, 55	RLT 16
637	-	11110	10275	2 H 637, 655	MB 3 BSIC 27
643			10276	3 H 643, 661, 665	
649			10277	3 H 649, 667, 671	

ARFCN	LAC	CID	Hopping	Parametraj
65	150	16551	SFH 91 la 118 3*3	MB 1
69		26551	SFH 92 la 119 3*3	
85		36551	SFH 93 la 120 3*3	
583	150	6551	2 TRX	RAM -48 dBm MB 2
599		46551	?	

- Decât 2 celule pe 1800 Mhz (69 bate spre spatele blocului si e un Kathrein SingleBand). **Site fara 3G** (vezi pozele)! Stiai ca la razoare a fost mai întâi un site BI_100 (Bd. Timisoara nr. 5B), apoi a fost demontat în mai 2002 si înlocuit cu acest BI_655 (Bd. Timisoara nr. 18) !

➡ Facultatea de Electronica (statuia LEU-ului)

CONNEX®

ARFCN	Locatie afisata	LAC	CID	Nb. TRX	Parametraj
20	Leu	11110	45681	4 H 8, 28, 30, 37	2Ter 0 BSIC 8 RAM 111

Locatia oficiala este pe un **stâlp** de acolo (al 10-lea stâlp plecând de la intersectia de la cladirea Vodafone... asa zic ei) : o sa fac o poza, cred ca am vazut deja din întâmplare unde este site-ul ! Este deci un **micro** !

Toate aceste masuri au fost facute într-o dupa-amieaza, rapid de tot (maxim o ora, ca mai mult nu ieseam), pe traseul spre Razoare apoi spre Sediul Vodafone apoi retur pe la Facultatea de Electronica spre Cotroceni.

Inca un lucru, dar în complet alta zona : am fost la Mariott, de acolo am coborât (pe la Ibis) catre Piata Natiunilor Unite, apoi stânga înainte de parc catre Dâmbovita / Splaiul Independentei, iar stânga catre Opera... Pe lângă Dâmbovita, de-a lungul Kogalniceanu spre Biserica unde am fost botezat...

ARFCN	Locatie afisata	LAC	CID	Nb. TRX	Parametraj
651	- <i>Kogalniceanu</i>	11142	10557	3 H 651, 667, 669	MB 1 ? BSIC 34 RAM 111

Gata, asta a fost tot. Ti-am zis ca nu era mult !

Hai, ca rebuie sa ma duc sa mai configurez putin Sony-Ericssonul V800, ca i-l las lui Fox (i-am dat lu' Billy Nokia N95, iar eu pastrez N95-ul 8Gb), si trebuie parametrat pentru Connex. In T20e am pus, pâna plec, SIM-ul Orange Pro, în 8310 sta indiscutabil SIM-ul Vodafone IT, iar în Nokia 6630 am pus SIM-ul PrePay Music. Seara asta am încarcat si Zapp-ul. Mâine probabil voi iesi putin prin oras (chiar cu viscolul acesta), poate pâna jos la Complex cu Fox, apoi sa ma duc rapid pâna la orhideea sa mai iau câte un SIM si câte o cartela...

Joi 3 ianuarie

A nins toata noaptea !! Si acum zapada este... pâna la genunchi ! Chiar în acest moment am auzit ca Henri Coanda este închis ! Lol ! Eu am stat toata dimineata pe afara, prin zapada, ca aia micii !

M-am sculat pa ora 9... însa nu am dormit prea bine, pentru ca azi-noapte ma tot sculam sa ma uit daca mai ninge sau nu... si tot ninge, si tot ninge... Când ma scol de dimineata din pat, totul era alb, masinile nici nu le mai recunosteai pe unde sunt, atâta zapada aveau pe ele ! Incredibil ! Se pare ca nu a mai fost asa zapada în bucuresti de ani buni !

Am mâncat repede, apoi am fost pâna la boxa sa cautam cizmele lui Fox... iar imediat dupa aceea am iesit prin oras. Spre Orhideea, pentru a cumpara cartele si SIM-uri. M-am suit într-un 137 pâna jos la Eroilor, apoi hai prin zapada pâna la statia lui 601, care a venit



foarte repede, asa ca am ajuns extrem de rapid în Carrefour (al carui parking era absolut pustiu, dar pustiu de pustiu, era numai zapada cât vezi cu ochii). Am facut cumparaturi (fix 100€ de cartele valorice, plus un SIM PrePay si un SIM Cosmote de 2€... de Connex am déjà unul, si mai aveam unul de Orange luat de la Sinaia), am monitorizat celulele din Connex si Orange din Carrefour (am uitat sa verific daca si Cosmo si-a tras un micro acolo), apoi am plecat pe jos spre casa, pentru ca nu venea nici un 601. Zapada mare, nu se putea merge pe trotuar, asa ca am venit pe strada, care oricum era mai mult pustie !

Am facut poze cu BTS-ul Connex de pe acel bloc rosu de pe Splaiul Independentei (acolo, la statia de 601 « Radio Kiss FM »), la BTS-ul Cosmote de lângă Spitalul Municipal, la micro-ul Connex de la spitalul Municipal, apoi am luat-o prin parcul spitalului si am iesit la Facultatea de Medicina, am fotografiat printre pomi al doilea micro Connex pentru Municipal, tot acolo am facut o fotografie si cu site-ul Orange de pe acel bloc din spatele Municipalului, apoi am ajuns la intrarea în palatul Cotroceni si am facut si acolo 2 poze cu antenele Connex. Am plecat spre Academie, care era alba alba, nu trecuse înca imeni pe acolo, am urcat spre parcul Tacalie, unde eram primul care trecea pe acolo deci aveam zapada pâna la genunchi... m-am "zbuguit" pe acolo prin zapada, apoi am revenit spre casa, fotografiând *au passage* si site-ul Connex de la noi din curte.

➡ Si acum micro-urile de la **Carrefour Orhideea** :

CONNEX®

ARFCN	Locatie afisata	LAC	CID	Nb. TRX	Parametraj
57	Grozavesti	11132	45691	8 H 19, 22, 43, 49, 53, 57, 59, 62	2Ter 0 RAM 111 BSIC 56 RAR 2 EAHC RLT 16 40/4

Nou ARFCN, e si normal dupa noul PDF Connex. In rest nimic nou fata de 2006, tot 8 TRX-uri. Din câte am eu impresia, "pe afara" esti în LAC 11110, pentru ca în momentul în care am scos telefonul din buzunar statea pe o celula din exterior, LAC 11110 parca.

orange

ARFCN	Locatie	LAC	CID	Nb. TRX	Parametraj
68	-	150	8241	Fara FH - 2 TRX... 68 / 85	2Ter 0 RAM 101 CRO : 0/20/100 BSIC 6 RAR 2

In mod surprinzator, si Orange a schimbat ARFCN-ului acestei celule, care era pe 85. Tot nu are 2Ter, acelasi parametraj (RAM 101 dBm si TO 20 / PenT 620... dar nu mai are Hopping ! In vara 2006 avea 5 TRX-uri (FH simplu, nu SFH), însa acum nu mai are decât 2 TRX-uri fara Hopping : 68 si 85.

Gata, acum o sa ma ocup de reîncarcarea SIM-urilor (nu prea mult, majoritatea cartelelor astazi le voi lua la Paris). Pa pa... pentru moment.

Mai, ceva anormal : de pe SIM-ul Orange Pro nu pot deloc intra pe Connex (încercat de pe 3 telefoane, nici unul nu intra, sta pâna moare pe Network Selection... asa se întâmpla pe Nokia N95, pe 6630 e cam la fel dar uneori îti da *Forbidden* dar fara sa-l marcheze în lista retelelor

interzise din Netmonitor, iar pe T20e îti da « *lipsa acces* »)... însa marele soc a fost când am pus SIM-ul Mobicarte în T20e, care a intrat singur pe *RO Dialog*, a primit o tona de SMS-uri, apoi l-am trecut pe CONENX... si a mers din prima !! Nu am înteles faza aceasta. Desigur, Cosmote este interzis pe ambele SIM-uri.

Dupa-amieaza am stat în camera lui Fox, cu Dell-ul, pentru a mai monitoriza si în partea aceea a casei (deschidere mult mai buna decât aici la mine în camera). Am prins întradevar multe din celulele care îmi lepeau, si mâine probabil voi mai trece acolo pentru a face un BTS Test sistematic (adica canal cu canal). M-ma uitat si la Observator (a nins tare în sudul tarii, si de acum vine gerul, tare de tot, pâna la -15°C mâine-seara în Bucuresti). Acum este 20H30, am mâncat si ma pregatesc de ceva Netmon si aici în camera, Zapp si putin 3G Orange. De remarcat ca pe Orange, celula 87 de la BTS-ul din vale de la Cosmplex este frumos si cam tot timpul în HR ! Am prins si celula 1800 Mhz de la BSC-ul Orange de la Universitate, singura celula Orange care nu este Barred si are un RAM de -106 dBm , nu ca nebunia de RAM -48 dBm aplicat de Orange de acum pe 1800 Mhz !

- ➡ Foarte rapid, **Zapp** : aici la mine în camera stai sau pe 176 sau daca nu pe 240, 444 sau 320. Daca îi scoti antena semnalul cade la 0 linutze si se pierde daca nu tii telefonul frumos. Când îi pui antena revine la full, dar daca pui telefonul pe laptop (adica îl pui pe tastatura , de exemplu...), semnalul cade iar la 0 linutze si telefonul iese din retea !... Deci Zapp-ul nu iubeste computerele !
- ➡ Si mai rapid, **Orange 3G** : esti în LAC 1010, stai pe celula WCDMA 6 cu CID 11011, Frequency 10713, IntraCell 26 si nici o celula GSM declarata.
- ➡ Si desigur, prin toata casa avem si semnal **DigiMobil** ! Ei stau pe celula 124, Frequency 10564, IntraCells 13, tot LAC 700 si CID 45885361, aparent un Rxlevel pâna pe la -84 dBm si un EC pe la 5-6...

Ceva interesant pe Orange 1800 Mhz : în comunicatie, daca ai sansa (si mai ales semnal bun) sari pe acele celule 1800, si cel putin pe Nokia 8310 la BTS6ul din fata blocului vad ca în timpul comunicatiei, (si 2-3 secunde dupa aceea, cât mai vezi celula 1800 în lista candidatelor fara acel RAM minuscul) acea celula 1800 capata un RAM de -109 dBm (adica C2 devine pozitiv, si $C2 + \text{RxLevel} = 109\text{ dBm}$). Spun asta pe Nokia 8310, pentru ca din câte îmi amintesc (si mi-e prea lene de a testat acum), pe Nokia 6630 RAM-ul urca la -111 dBm în timpul convorbirii pe acele celule 1800. Just o remarca...

Vineri 4 ianuarie

Penultima zi...

Pai da, jokere, e deja penultima zi ! Asta stiat probabil déjà. Ce nu stii înca este faprul ca acum este 13H, si eu totata dimineata mi-am petrecut-o (de la 9H30 încolo) Netmonitorizând prin salon apoi aici în camera, în Reverse. Am prins putine celule noi, pentru ca acum este doar « finisajul », acum prind numai celulele super-rare care se prind super greu si prost. Ia ceva timp, rezultatele nu prea sunt fructuoase, dar ce vrei...

Dupa-masa probabil voi iesi pe afara. Nu stiu unde înca. As vrea sa ma duc sa caut un SIM PrePay Music si poate si un SIM Cosmote de 5€, ma gândeam sa merg la Unirea, dar pâna la urma de ce sa merg pâna acolo când am jos la Complex toate SIM-urile pe care le vreau... Anyway, I'll see. Acum gata, în cateba minute ma duc la masa. Afara este foarte frig (cica -9°C) dar este soare, nu mai ninge. Aeroporturile sunt cam tot blocate, întârzieei absolut enorme si astazi...

Gata, am fost pe afara. Prin vale. Mare tâmpit ca nu am fost la Unirea de exemplu, si ca nu am avut aparatul foto cu mine. Din cauza asta va trebui mâine, ultima zi, sa ma duc la Unirea sa iau SIM-uri (ca tâmpitii astia de jos nu mai aveau) si trebui sa fac si poze, ca nu am nici o poza cu site-ul Orange si Csomote de pe Panduri ,de exmeplu. Incredibil. Ma *déçois beaucoup*, sa stii !

In statia de autobuz din spatele blocului am remarcat ca 33 îl are în BA_List pe 653 de la Vila din vale... Tot acolo am tras un BTS Test pe 15 Stirbei Voda si nu am gasit 2Ter pe el (stiu, e super interesnat pentru a fi precizat aici, doar ca îl BTS Testatsem de dimineata si îmi lipsea acest parametru). Jos în vale am mai luat 2 cartele valorice, am monitorizat celulele 1800 Mhz Orange de la BTS-ul de acolo, apoi am revenit pe aolo printre vile, am urcat prin parc, am fost pe Panduri si am monitorizat 1800-le de la BTS-ul Orange din fata blocului (celula 1800 care emite spre stânga, VB 579, este aparengt singura celula are are 2 TRX-uri fara FH... toate celelat nu au decât 1 TRX... iar sectorul care bate spre dreapta, spre razoare, tot cu 2 antene « lungi » este echipat...). In fata scolii, nebunul asta de 8310 era în Reverse, si cum nu vroia deloc sa intre pe Orange, a intrat pe Connex 651.. de la Calea Victoriei | Senat - MAI... de la TA 6 (si un singur TRX) ! Nebun rau. Si cam atât.

Hey, este 16H si ninge iar afara ! Incet de tot, dar macar s-a facut nor... si tot e ceva !
☺

Este 22H30 deja. Dupa-amieaza am fost la Fox în camera si am mai monitorizat. Am prins ceva celule 1800 mai interesante, de e xemplu o celula Connex Ne-barred, care afisa UNIVERSITATII (de la Tatrul de Opereta), sau o celula 1800 Orange tot Ne-barred de la Business-Center Plevnei... Acum as vrea sa testez AMR-ul, ca nu mai sunt sigur daca am facut-o déjà sau nu...

Nu este AMR pe LAC 11142 si 11110 **Connex**, nici în LAC 100/110/150 **Orange**, nici în LAC 7030 **Cosmote** - iar LAC 1040 este înca... **TFR only** !!!

Interesant despre 3G Connex : aparent aici nu se utilizeaza CID-ul cu sector 7/8/9 ca la Sinaia, ci tot CID cu sector 1/2/3... asta în LAC 31102 cât este aici, pe BTS-ul din Panduri. Frecventa 10836, WCDMA 81 cu CID 30621 si IntraCells 26.

Sâmbata 5 ianuarie

Ultima zi...

Este 14H15. Déjà. In aproximativ 26 de ore voi parasi casa (pai da, avionul ste mâine, dar abia la 20H05 decoleaza, deci mai stau mult acasa). Anyway... este ora 2, si poate te întrebi de ce nuam scris nimic pâna acum. Pentru ca am fost prin oras, de ce altfel ?! Am facut destule poze, am mai monitorizat câte ceva, am mai luat ceva documentii si 2 SIM-uri Cosmote (de 2€ si 5€, dar destul de vechi), un SIM Orange PrePay Music (versiune mai noua, din august 2007), si m-am convins ca la Vodafone nu exista vreun alt tip de SIM Cartela Vodafone, este acelasi ca cel pe care îl am (septembrie 2007, tarife în €). Anyway, am fost deci la Unirea, apoi pe jos la Universitate, Kogalniceanu si Mariott.

M-am sculat a 9H30, am mâncat destul de repede, asa ca pe la 10H30 eram afara, asteptând autobuzul pâna la Eroilor, iar de acolo am luat 104 pâna la Unirea. Jos, în sttaie la Eroilor, am BTS Testat micro-ul 1 Connex (cel de pe Splaiul Independetei, pentru ca micro-ul 2 din curtea facultatii de medicina l-am BTS Testat de acasa...) :

ARFCN	Locatie afisata	LAC	CID	Nb. TRX	Parametraj
?	Spitalul Municipal	11142	30791	4 H12, H31, H48, H62	<u>2Ter</u> MB 0 BSIC 61 RAM 111 RAR 2

Tot 4 TRX are (fata de 2006), însa acum are 2Ter ! Nice ! Dar tâmpit cum sunt, habar-n-am pe ce BCCH emite !

Pe drum am monitorizat o singura celula... dar am prins 2 celule diferite pâna la urma :

ARFCN	Locatie afisata	LAC	CID	Nb. TRX	Parametraj
5	Parcul Izvor ? <i>Kogalniceanu</i>	11142	10552	-	<u>2Ter</u> MB 1 40/4/22 BSIC 34 RAM 111 <u>RAR 7</u>

Asta era întradevar când treceam de-a lungul Dâmbovitei prin fata Parcului Izvor, am vazut RAR 7 si am BTS Testat aceasta celula... dar când sa dau un apel a cazut semnalul, si a intrat putin mai încolo, dar pe o alta celula.

ARFCN	Locatie afisata	LAC	CID	Nb. TRX	Parametraj
5	Tribunal <i>Palatul Justitiei</i> <i>Micro stâlp RENELE</i>	11142	30491	4 H2, H22, H29, 5	Fara 2Ter RAR 2 BSIC 3 RAM 111

Trecând cu autobuzul pe lângă Kogalniceanu vad bien site-ul Orange (si Connex) de acolo de la Petrom... si ma tot întreb daca Orange e 3G enabled, ca au doar o antena/sector... care poate or fi Allgon, ca parca au o mica sigla la baza antenelor... sa fie antene triband tot nu stiu, dar am zis ca e inacceptabil sa fi stat peste 2 saptamâni în Bucuresti si sa nu fi facut nicio vizita pe acolo. Asa ca am decis sa trec pe la Kogalniceanu la întoarcere, ca la început vroiam sa ma întorc direct cu 385 pâna la Mariott...

Ajung deci la Unirea, îmi iau documentatiile si SIM-urile, apoi plec spre Universitate. Fac câteva poze la Teatrul de Opereta (care are niste antene pe fatada, posibil Connex, niste antene pe acoperis, posibil Cosmote, si pe blocul de lângă sunt niste antenutze GSM micutze...). Ma duc apoi la Orange Shop sa cumpar SIM-ul PrePay Music, apoi ma întorc spre Universitate, în statia de trleibuz. Acolo para ar fi, pe un stâlp, un site micro pentru ca chiar daca nu am reusit sa vad vreo antena GSM (dar nu am vazut mai nimic pentru ca am plecat imediat ca a venit troeleu') se vedea o antena de link...

Bun, cobor deci la Kogalniceanu, si ma continui pe jos pâna la Petrom, fac poze cu site-ul Orange si cu cel Connex, si putin de tot Netmonitoring Connex prin zona. Repun aici si celula 5 de mai sus...

ARFCN	Locatie afisata	LAC	CID	Nb. TRX	Parametraj
5	Parcul Izvor	11142 <i>Kogalniceanu</i>	10552	-	<u>2Ter</u> MB 1 40/4/22 BSIC 34 RAM 111 <u>RAR 7</u>
9	Eroilor	<i>Str. Vasile</i> <i>Pârvan n°2-4</i>	10553	5	<u>2Ter</u> MB 1 RLT 16 40/4/22 BSIC 34 RAM 111 <u>RAR 2</u>

Deci asta este site-ul de la Petrom de acolo... Celula 9 are un TRX în plus fata de 2006, si MB-ul a fost urcat la valoarea 1, ca era la 0 în vara 2006...

ARFCN	Locatie afisata	LAC	CID	Nb. TRX	Parametraj
61	Kogalniceanu <i>P-ta Kogalniceanu nr.1</i> <i>Stâlp RATB</i>	11142	30401	3	Fara 2Ter RAR 2

Uite deci si un mic site micro... eu nu l-am vazut ☹

Apoi o iau spre Dâmbovita, ies în fata parcului Izvor (cred ca asa îi zice, nu ?), si ma duc paralel cu el spre Casa Poporului. Pe acolo prindeam by-default si celula 33, despre care voi vorbi putin mai încolo. Bun, deci ajung pe la Casa Poporului, fac la dreapta si urc catre Mariott, pe lângă hotelul Ibis, ajung la sediul RDS (lângă statia de 385 « Dr. Staicovici ») si vad ca au antene DigiMobil pe acoperis (Kathrein UMTS only, cu buson de reglare a tilt-ului... seamana cu cele utilizate de Connex uneori ; site-ul lor de la Posta Puisor este foarte aproape, cred ca se si vede chiar, dar deh, daca nici la ei pe sediu nu pun antene...), asa ca le fac poze. Ajung la Mariott, fac poze cu site-ul Cosmote de pe Posta Puisor (tot kathrein-uri Dual), cu antena lor de pe fatada Postei (cu 3 fire care intra în ea), cu site-ul Zapp din stânga Postei... apoi o iau spre stânga, pe 13 Septembrie (pai da, cred ca asa îi zice la bulevardul acela) catre Casa Poporului, pentru ca vazusem eu în departare niste antene... care banuam sa fie ale Connex-ului, ca doar ei nu prea au nimic prin zona pe acolo... Ajung acolo al intersectie, numai ca dau mai întâi peste un micro Orange, pe un stâlp !

ARFCN	Locatie	LAC	CID	Nb. TRX	Parametraj
79	Intersectia dintre Calea 13 Septembrie si Str. Uranus	110	19341	2 H79, H122	2Ter 1 RAM 101 CRO : 0/20/20 RLT 20

Iata ce ne spune Orange despre acest site : *Phase 8 Micro. M4M montat pe stalp. HDSL Orange pana in BU_103 <PDH mic3> BU_101 <PDH mic5> Finplaza TSU 4/4. Saca se i-a curentul in zona si este afectat BI0103 atunci pica si BI0934 pentru ca HDSL-ul e alimentat la 220V in BI0103.*

In cealalta lista de celula Orange zice : *M4M, S_2(900); M5M, S_2(1800)*, ca si cum ar avea si 2 TRX-uri pe 1800 Mhz ! Nu am fost deloc atent la asta, pentru ca eram în BTS Test...

Dupa ce am vazut în Netmonitor ca acest 79 este un micro (cu To 20/penT 620 nu prea putea sa fie altceva), am avut multa sansa pentru ca l-am si vazut unde este amplasat... si i-am facut poze (trebuie sa traversezi strada). De acolo am fotografiat si site-ul Connex de pe blocul din fata (oarecum) micro-ului Orange.

ARFCN	Locatie afisata	LAC	CID	Nb. TRX	Parametraj
33	13 Septembrie	11142 Uranus	20631	4	<u>2Ter</u> MB 0 BSIC 26 RLT 16 <u>RAR 7</u>
15	Chirigiu	n°57, Calea 13 Septembrie	20633	4	<u>2Ter</u> MB 0 BSIC 26 RLT 16 <u>RAR 2</u>

Nimic special de spus. Câte 2 antene/sector, vezi pozele...

OK, apoi am revenit spre Posta, monitorizând cum pot (adica greu) celulele 1800 Mhz ale site-ului Orange din fata Mariott-ului. La celulele 900 Mhz nu m-am interesat deloc deloc (era prea frig, aveam mâna înghetata... tare de tot)...

ARFCN	Locatie	LAC	CID	Nb. TRX	Parametraj
577	Calea 13 Septembrie N°101	110	41031	4 H577, 586, 601, 627	MB 0 BSIC 11
623			1031	4 H592, 611, 623, 634	-

Pe acolo prin zona mai aterizezi, pe 1800 Mhz, si pe celula 585 de jos de la Complex (CID 56751)! In rest, din câte vad, toate celulele de pe aici sunt conectate la BSC-ul de la Vulcan (adica acolo la Sebastian).

Bun, dupa ce am mai pozat si site-ul DigiMobil, am ajuns si la site-ul Connex din intersectie. I-am facut poze (stii ca sectorul din dreapta, care difuzeaza « 13 Septembrie » are 2 antene/sector, dar daca te uiti bine, în una dintre antene nu intra decât un fir !), apoi am decis sa vad unde naiba este si al treilea sector. Am conturnat blocul si am avut inspirata de a intra într-o curte interioara... unde am gasit în sfârșit si al treilea sector al acestui BTS, tot pe fatada blocului, si tot cu 2 antene/sector.

ARFCN	Locatie afisata	LAC	CID	Nb. TRX	Parametraj
13	Posta Pursor	11142	20621	4 H 13, 19, 22, 43	<u>2Ter</u> MB 0
35	13 Septembrie	11142	20623	6 H 1, 10, 26, 29, 35, 55	Fara 2Ter RLT 16
59	Chirigiu	11142	20622	4 H 6, 24, 45, 59	<u>2Ter</u> MB 0 BSIC 27 RAR 2

De acolo am revenit spre casa. Am facut o rapida vizita si pâna la site-ul Connex de pe Panduri, adica Strada Iovita nr.8, adica strada aceea perpendiculara cu Pandurii, acolo printre blocuri... Pe acolo prin zona, chiar si în fata site-ului, Nokia 8310 statea ori pe 13 Septembrie site-ul de mai sus, ori site-ul de la noi din curte, dar nu vroia deloc sa intre pe acest site ! M-am suparat si am tras un BTS Test (pentru ca la un moment dat am avut impresia ca celula 20 a acestui site ar avea un RAM extrem extrem de mic... dar vad ca am vista eu, cu matematica mea...)

ARFCN	Locatie afisata	LAC	CID	Nb. TRX	Parametraj
20	Panduri	11142	20281	3	2Ter MB 0 BSIC 26 RAM 111

Pai si cam gata. Am fotografiat si site-ul Cosmote si Orange din fata blocului, si site-ul connex de la noi din curte (doar ca sa vezi acel shelter, sau mai bine zis BTS Outdoor de culoare alba, din stânga pilonasului...), ca nu îmi aminteam deloc de el, probabil nu îl remarcasem pâna acum, sau nu îi acordasem importanta. Anyway...

Acum este aproape ora 4, afara începe încet încet sa se însereze, si eu am terminat de redactat ce am facut de dimineata. Gata, acum ma dau pe net putin, apoi ma uit la documentatiile luate astazi. Sunt în salon acum, pentru a putea asculta radio (Guerilla), pentru ca Samsung-ul meu (care l-am conectat pe masa la mine cu boxecele acelea 2 vechi...) este la încarcat. Gata. Bye !

21H36. A trecut toata ziua. Bagajul este cam gata. Eu sunt în salon acum, ma dau pe net si ma uit la *Lord of the Rings*... ce sa fac altceva ? Dupa-amieaza am mai citit documnetatiile, am programat posturile de radio (degeaba, acum ca plec... si tot Guerilla e the best !), apoi am mâncat ceva tosi, am facut bagajul si cam atât. Mâine va mai fi o zi. Hai, curaj ! Totul nu s-a terminat înca !!!

Duminica 7 ianuarie

Ziua fatidica. The end of everything.

Gata. S-a terminat vacanta.

Este 9H40. M-am sculat acum 10 minute. Mai am înca aproximativ 8 ore de stat acasa. Ca va...

Afara ninge !!! Iar ! Masinile sunt din nou albe. Va pleca oare avionul ?? ☺ hai, pa, ma dau putin putin pe Net, apoi mergem la masa.

Uite ce am gasit pe Net despre BTS-urile Alcatel : *"a full range of Base Stations cabinets for any type of coverage, capacity and environment is offered including: Macro Base Station cabinet for dense urban - MBI5 (indoor) - MBO2 (outdoor); Medium Base Station cabinet for suburban - MBI3 (indoor) - MBO1 (outdoor); Small and Compact Base Station cabinet for rural areas - CBO (outdoor) Micro Base Stations - RRU (Remote RF Unit) for densification and indoor"*

Uite ce spuneam eu pe forum acum câteva luni :

Sunt 3 familii de BTS-uri Alcatel : G1, G2 si G3 Evolium.

- *BTS-urile de tip G1 sunt vechi, ele au fost introduse la începuturile GSM-ului si nu cred ca se mai utilizeaza înca prin Europa (trebuia sa te deplasezi la fiecare site pentru a modifica frecventele primelor modele de G1... va dati seama ce însemna atunci când vrei sa elaborezi un nou PDF pe toata tara)*
- *G2-urile sunt mai noi, si beneficiaza de performante bune în 900 Mhz. Ele au permis introducerea EFR-ului si a GPRS-ului, datorita unor echipamente de generatie noua care nu erau compatibile cu vechile G1. Exista G2-uri outdoor, indoor sau mini, în functie de configuratiile dorite de operator, însa cred ca acest tip de BTS-uri este numai pentru 900 Mhz. Numarul de TRX-uri (TRE) este limitat la 4, si trebuie un "cabinet" fizic pentru fiecare sector : adica în cazul unui site trisectorizat, Orange va trebui sa instaleze 3 BTS-uri G1 (adica 3 "cutiute" lângă pilon) fiecare sector având maxim 4 TRX-uri*
- *G3 Evolium este ultimul tip de BTS-uri Alcatel. Permite EGSM 900, DCS 1800 (si PCS 1900 în America). Odata cu introducerea lor s-a trecut la un singur cabinet pentru cele 3 sectoare al unui site, si un numar modulabil de maxim 12 TRX-uri. Si, lucru important, numai G3-urile accepta noile TRX-uri EDGE (TRGE)*

Iar Sorente raspundea :

Acum (aprilie 2007) au ramas putine siteuri cu G3, majoritatea BTS-urilor Alcatel sunt MBO1 sau MBO2 (outdoor) si MBI3 sau MBI5 la indoor.

Este 12H30. Au trecut cam 3 ore, mai sunt înca 4. O sa mergem la masa. Cam toata dimineata am stat cu mamau, ne-am uitat pe geam, am ascultat Guerilla, ne-am uitat la Realitatea... afara înca ninge încet, dar s-a depus totusi un mic strat de zapada pe

masini... pentru ca cam ninge într-una de dimnieata pâna acum. Am auzit la radio ca s-au anulat 3 zboruri de pe Otopeni astazi, si ca mai sunt câteva care au întârzieri. We'll see...

Bun, baiete, o sa ma duc la masa, s-a facut 1 jumate' déjà. Se tot apropie ora fatidica... Este 14H20, am mâncat, acum ma ocup putin de ordinator (sa reactiez MAJ-urile dezactivate când am plecat de la paris), apoi pun ce mai trebuie pe cheia USB, opresc totul si la geanta cu el.

Gata. This is the end.

La revedere, Bucuresti !

Ne revedem peste câteva luni. In septembrie probabil.

Pa pa.

;-(((