



REGION DE BRUXELLES-CAPITALE

N°556.328

OCTROI DE
PERMIS D'ENVIRONNEMENT

Contenu du document.

	Page :
Article 1. Décision	2
Article 2. Durée de l'autorisation	2
Article 3. Mise en place des installations	3
Article 4. Conditions d'exploitation	3
A. <i>Délais d'application des conditions d'exploitation</i>	3
B. <i>Conditions techniques particulières</i>	3
B.1. Conditions relatives à l'exploitation d'antennes émettrices.....	3
C. <i>Conditions générales</i>	4
C.1. Conditions d'exploiter relatives au bruit et aux vibrations	4
C.2. Conditions relatives aux déchets	5
C.3. Conditions générales relatives à la prévention contre l'incendie	6
Article 5. Obligations administratives	6
Article 6. Antécédents et documents liés à la procédure	7
Article 7. Justification de la décision (motivations)	7
Article 8. Ordonnances, lois, arrêtés fondant la décision	8

ARTICLE 1. DÉCISION

Le permis d'environnement est accordé moyennant les conditions reprises aux articles 3 à 5 à

Titulaire : BASE Company s.a. Rue Neerveld, 105 1200 Bruxelles

Pour l'exploitation d'antennes émettrices, situées à :

Lieu d'exploitation : Site BX3429
Square Saintelette 17,
1000 Bruxelles

Et comprenant les installations reprises ci-dessous :

N° de rubrique	Installation	Référence	Classe
162B	Antennes émettrices	BX34297 BX34298 BX34299 BX3429L1A BX3429L1B BX3429L2A BX3429L2B BX3429L3A BX3429L3B	1D

Tout changement d'une des données reprises dans l'article 1 ou d'une des données techniques reprises dans le dossier technique doit immédiatement être notifié à l'IBGE.

ARTICLE 2. DURÉE DE L'AUTORISATION

1. Le permis d'environnement est accordé pour une période de 15 ans.
2. La durée du permis d'environnement peut être prolongée pour une nouvelle période de 15 ans à condition d'en faire la demande.

Cette demande de prolongation devra être introduite en bonne et due forme au plus tard 12 mois avant la date d'expiration du permis d'environnement, faute de quoi celui-ci sera périmé et une nouvelle demande de permis devra être introduite.

La demande de prolongation devra cependant être introduite au plus tôt 24 mois avant la date d'expiration du permis d'environnement, sans quoi elle sera refusée.

ARTICLE 3. MISE EN PLACE DES INSTALLATIONS

Les installations doivent être mises en place dans un délai de 2 ans à compter de la date de délivrance de la présente autorisation.

Le permis est périmé si son titulaire n'a pas entamé sa réalisation de façon significative dans le délai imparti.

Ce délai peut être prolongé d'un an à condition d'en faire la demande à l'IBGE. Cette demande doit être introduite 3 mois au moins avant l'écoulement du délai visé au paragraphe précédent.

Cette prorogation d'un an peut également être reconduite annuellement à condition d'en faire la demande dûment justifiée à l'IBGE.

ARTICLE 4. CONDITIONS D'EXPLOITATION

A. Délais d'application des conditions d'exploitation

Les conditions d'exploitation fixées dans cet article et à l'article 5 sont d'application dès la mise en activité des installations.

Les informations ou documents suivants doivent être transmis à l'IBGE dans les délais repris ci-dessous :

Délai	Conditions d'exploiter et documents à transmettre à l'IBGE	Référence du permis
15 jours avant la mise « on air » des installations	Transmission d'une copie de l'attestation de conformité des installations électriques basse tension liées aux installations classées	Article 4., Paragraphe C.3.
15 jours avant la mise en place des installations	Date fixée pour la mise en place des installations	Article 4., Paragraphe B.1., point 1., a.

B. Conditions techniques particulières

B.1. CONDITIONS RELATIVES À L'EXPLOITATION D'ANTENNES ÉMETTRICES

Les conditions d'exploitation relatives aux antennes émettrices sont celles de l'arrêté du Gouvernement de la Région de Bruxelles-Capitale du 30 octobre 2009 relatif à certaines antennes émettrices d'ondes électromagnétiques (Moniteur belge du 18/11/2009) et ses arrêtés modificatifs. Toutes celles reprises dans ce permis sont un rappel ou des conditions supplémentaires.

0. Définitions

Norme en vigueur : norme telle que définie à l'article 3 de l'ordonnance du 1^{er} mars 2007 relative à la protection de l'environnement contre les éventuels effets nocifs et nuisances provoqués par les radiations non ionisantes et son ordonnance modificatrice du 3 avril 2014.

Zone d'investigation : circonférence englobant les cercles d'un rayon de 200 mètres définis pour chaque antenne de l'unité technique et géographique.

1. Gestion

a. Champ électrique

Le champ électrique émis par les antennes classées exploitées et/ou autorisées pour être exploitées par le titulaire du présent permis ne peut dépasser, en aucune zone accessible au public, 33% de la norme en vigueur dans la zone d'investigation, conformément à l'article 5 de l'arrêté du Gouvernement de la Région de Bruxelles-Capitale du 30 octobre 2009 relatif à certaines antennes émettrices d'ondes électromagnétiques et ses arrêtés modificatifs.

Tous opérateurs confondus, le champ électrique émis par l'ensemble des antennes classées exploitées et/ou autorisées pour être exploitées ne peuvent dépasser, en aucune zone accessible au public, la norme en vigueur dans la zone d'investigation.

Toute simulation, mesure ou calcul de ce champ émis, effectués afin de vérifier le respect de la norme en vigueur, sont réalisés selon les prescriptions en vigueur en Région de Bruxelles-Capitale.

b. Sécurité

Une zone située autour des antennes dans laquelle 33% de la norme en vigueur ne peut pas être respectée doit être définie. L'accès à cette zone est en tout temps interdit au public et doit être réservé au personnel technique qualifié. Un avis apparent ou les pictogrammes réglementaires mentionnant cette interdiction doivent être apposés de manière visible à proximité.

La direction principale du rayonnement des antennes dissimulées dans des fausses cheminées ou par d'autres biais doit être indiquée à l'aide d'un pictogramme ou d'un marquage au sol.

L'accès au site et aux installations classées doit être conforme aux normes de sécurité en vigueur.

2. Modifications

Préalablement à chaque modification qui consiste à changer une ou plusieurs des données techniques ou un ou des plans repris en annexe à la présente décision, l'exploitant doit faire une demande à l'IBGE et recevoir l'accord de celui-ci.

Pour chaque modification qui consiste en une construction, une démolition ou une modification d'un bâtiment se situant dans la zone d'investigation et ayant un impact significatif sur la transmission des ondes ou sur l'exposition à celle-ci, l'exploitant doit faire une demande à l'IBGE et recevoir l'accord de celui-ci.

C. Conditions générales

C.1. CONDITIONS D'EXPLOITER RELATIVES AU BRUIT ET AUX VIBRATIONS

Les conditions d'exploitation relatives au bruit et aux vibrations sont celles de :

- l'arrêté du Gouvernement de la Région de Bruxelles-Capitale du 21 novembre 2002 relatif à la lutte contre le bruit de voisinage ;
- l'arrêté du Gouvernement de la Région de Bruxelles-Capitale du 21 novembre 2002 relatif à la lutte contre le bruit des installations classées ;
- l'arrêté du Gouvernement de la Région de Bruxelles-Capitale du 21 novembre 2002 fixant la méthode de contrôle et les conditions de mesures de bruit.

Toutes celles reprises dans ce permis sont un rappel ou des conditions supplémentaires.

1. Prévention des nuisances sonores

Gestion des installations

- L'exploitant est tenu d'assurer le bon entretien de ses installations et, le cas échéant, de procéder au remplacement ou à la réparation d'installation ou de partie d'installation souffrant d'usure ou de dégradation à l'origine d'une augmentation des nuisances sonores ;
- Les activités bruyantes sont réalisées dans des lieux adaptés assurant le confinement des sources de bruit ;
- Les portes extérieures et fenêtres des locaux assurant l'isolation de sources de bruit vis-à-vis de l'extérieur sont maintenues fermées ;
- Les activités bruyantes sont réalisées dans les créneaux horaires suivants : du lundi au vendredi, de 7h à 19h.

Conception des installations

L'exploitant prend les dispositions nécessaires pour limiter les nuisances sonores générées par l'exploitation de ses installations et intègre, dans la conception des nouvelles installations, les critères de choix et options d'aménagement visant tout particulièrement :

- la localisation des installations et activités bruyantes ;
- le choix des techniques et des technologies ;
- les performances acoustiques des installations ;
- les dispositifs complémentaires d'isolation acoustique limitant la réverbération et la propagation du bruit ;
- ...

2. Valeurs de bruit mesurées à l'immission

A l'extérieur, les bruits liés à l'exploitation mesurés en dehors du site de l'établissement n'excèdent pas les seuils correspondant à une zone 4 définie dans l'arrêté du Gouvernement de la Région de Bruxelles-Capitale du 21 novembre 2002 relatif à la lutte contre le bruit et les vibrations générés par les installations classées.

Les antennes émettrices et les installations annexes nécessaires à leur fonctionnement sont considérées comme des installations dont le fonctionnement ne peut être interrompu.

3. Vibrations

Les mesures nécessaires sont prises pour que les vibrations inhérentes à l'exploitation des installations ne nuisent pas à la stabilité des constructions et ne soient une source d'inconfort pour le voisinage. Les niveaux de vibrations dans les immeubles occupés dans le voisinage seront conformes au niveau fixé par la norme DIN 4150 (volet 2 : gêne aux personnes et volet 3 : stabilité du bâtiment) ou toute norme équivalente.

Chaque machine fixée à une structure du bâtiment devra être équipée d'un dispositif efficace d'atténuation des vibrations.

4. Méthode de mesure

Les mesures des sources sonores sont effectuées avec le matériel, suivant la méthode et dans les conditions définies par la réglementation en vigueur en Région de Bruxelles-Capitale.

C.2. CONDITIONS RELATIVES AUX DÉCHETS

Les conditions d'exploitation relatives aux déchets sont celles de l'Ordonnance du 14 juin 2012 relative aux déchets (Moniteur Belge du 27 juin 2012).

C.3. CONDITIONS GÉNÉRALES RELATIVES À LA PRÉVENTION CONTRE L'INCENDIE

- Des dispositifs d'extinction d'incendie adaptés (extincteurs, hydrants, ...) doivent être maintenus en bon état de fonctionnement par un contrôle et un entretien annuels.
- L'exploitant se conformera aux prescriptions générales du titre II et suivants du Règlement Général pour la Protection de Travail (RGPT).
- L'exploitant se conformera à la réglementation en vigueur concernant les installations électriques à savoir, l'arrêté royal du 2 septembre 1981 modifiant le Règlement Général sur les Installations Electriques et le rendant obligatoire dans les établissements classés comme dangereux, insalubres ou incommodes ainsi que ceux visés à l'article 28 du RGPT.

ARTICLE 5. OBLIGATIONS ADMINISTRATIVES

1. Les installations doivent être conformes aux plans et données techniques annexés au présent permis :
 - dossier technique Site BX3429
2. Les frais générés par les travaux nécessaires à l'aménagement des installations en vue de leur surveillance et en vue du contrôle des conditions d'exploiter sont à charge de l'exploitant. L'autorité peut exiger, annuellement, aux frais de l'exploitant, les prélèvements et analyses nécessaires au contrôle du respect des conditions d'exploiter.
3. L'exploitant est, sans préjudice des obligations qui lui sont imposées par d'autres dispositions, en outre tenu :
 - 1° de prendre toutes les précautions nécessaires pour éviter, réduire ou remédier aux dangers, nuisances ou inconvénients des installations ;
 - 2° de signaler immédiatement à l'Institut Bruxellois pour la Gestion de l'Environnement et à la commune du lieu d'exploitation, tout cas d'accident ou d'incident de nature à porter préjudice à l'environnement ou à la santé et à la sécurité des personnes ;
 - 3° de déclarer immédiatement à l'Institut Bruxellois pour la Gestion de l'Environnement toute cessation d'activité ;
 - 4° d'obtenir un permis d'urbanisme si celui-ci est nécessaire.
4. L'exploitant reste responsable envers les tiers des pertes, dommages ou dégâts que les installations pourraient occasionner.
5. Toute personne qui est ou a été titulaire d'un permis d'environnement est en outre, tenue de remettre les lieux d'une installation dont l'exploitation arrive à terme ou n'est plus autorisée, dans un état tel qu'il ne s'y manifeste aucun danger, nuisance ou inconvénient.
6. Un nouveau permis doit être obtenu dans les cas suivants :
 - 1° lors de la mise ou remise en exploitation d'installations nouvelles ou existantes qui n'ont pas été mises en place ou en activité dans le délai fixé à l'article 3 ;
 - 2° lors de la remise en exploitation d'une installation dont l'exploitation a été interrompue pendant deux années consécutives ;
 - 3° lors du déménagement des installations à une nouvelle adresse ;
 - 4° lorsque l'échéance du permis fixée par l'article 2 est atteinte.

Un permis d'environnement peut être exigé pour la transformation ou l'extension d'une installation autorisée dans deux hypothèses :

- 1° lorsqu'elle entraîne l'application d'une nouvelle rubrique de la liste des installations classées ;

- 2° lorsqu'elle est de nature à aggraver les dangers, nuisances ou inconvénients inhérents à l'installation.
7. La remise en exploitation d'une installation détruite ou mise temporairement hors d'usage peut être soumise à permis d'environnement lorsque l'interruption de l'exploitation résulte de dangers, nuisances ou inconvénients qui n'ont pas été pris en compte lors de la délivrance du permis initial.
- Préalablement à la remise en service, l'exploitant notifie par lettre recommandée à l'autorité compétente pour délivrer le permis, les circonstances qui ont justifié l'interruption de l'exploitation. L'autorité compétente dispose alors d'un mois pour déterminer si une demande de certificat ou de permis d'environnement doit être introduite.
8. L'exploitant doit contracter une assurance de type « responsabilité civile exploitation » couvrant les dommages causés accidentellement par l'exploitation des installations classées.

ARTICLE 6. ANTÉCÉDENTS ET DOCUMENTS LIÉS À LA PROCÉDURE

- Les installations ne sont pas en service, il s'agit d'un nouveau projet ;
- Introduction du dossier de demande de permis d'environnement en date du 12/01/2015;

ARTICLE 7. JUSTIFICATION DE LA DÉCISION (MOTIVATIONS)

1. L'installation est située en zone d'intérêt régional au plan régional d'affectation du sol (PRAS).
- Dans ce type de zone, les équipements d'intérêt collectif tels que les réseaux de télécommunication sont autorisés. La demande est compatible avec la destination de la zone.
2. Le site se trouve en zone d'intérêt régional au PRAS et correspond donc à une zone 4 définie dans l'arrêté du Gouvernement de la Région de Bruxelles-Capitale du 21 novembre 2002 relatif à la lutte contre le bruit et les vibrations générés par les installations classées.
- La présente décision comporte des conditions en matière de protection contre le bruit et les vibrations, qui sont un rappel de la législation en vigueur en Région de Bruxelles-Capitale.
3. Dans le cadre du présent permis, toute simulation, mesure ou calcul de ce champ émis, effectués afin de vérifier le respect de la norme en vigueur, sont réalisés selon les prescriptions de l'AGRBC du 8 octobre 2009 et de l'AGRBC du 30 octobre 2009, validant l'utilisation d'une base de données géographique telle que « Urbis ».
- L'outil de simulation permettant de calculer le champ électrique d'une antenne dans le cadre du présent permis est validé par l'arrêté ministériel du 30 juin 2010 relatif à la validation d'un outil de simulation de calcul du champ électrique émis par une antenne émettrice d'ondes électromagnétiques.
4. Le respect des conditions reprises ci-dessus tend à assurer la protection contre les dangers, nuisances ou inconvénients que, par leur exploitation, les installations en cause sont susceptibles de causer, directement ou indirectement, à l'environnement, à la santé ou à la sécurité de la population.

ARTICLE 8. ORDONNANCES, LOIS, ARRÊTÉS FONDANT LA DÉCISION

- Ordonnance du 5 juin 1997 relative aux permis d'environnement et ses arrêtés d'exécution.
- Ordonnance du 17 juillet 1997 relative à la lutte contre le bruit en milieu urbain et ses arrêtés d'exécution.
- Code bruxellois de l'aménagement du territoire du 9 avril 2004.
- Ordonnance du 1^{er} mars 2007 relative à la protection de l'environnement contre les éventuels effets nocifs et nuisances provoquées par les radiations non-ionisantes.
- Ordonnance du 14 juin 2012 relative aux déchets.
- Ordonnance du 3 avril 2014 modifiant l'ordonnance du 1^{er} mars 2007 relative à la protection de l'environnement contre les éventuels effets nocifs et nuisances provoquées par les radiations non-ionisantes et modifiant l'ordonnance du 5 juin 1997 relative aux permis d'environnement.
- Arrêté royal du 2 septembre 1981 modifiant le Règlement Général sur les Installations Electriques et le rendant obligatoire dans les établissements classés comme dangereux, insalubres ou incommodes ainsi que ceux visés à l'article 28 du RGPT.
- Arrêté du Gouvernement de la Région de Bruxelles-Capitale du 3 mai 2001 adoptant le Plan régional d'affectation du sol.
- Arrêté du Gouvernement de la Région de Bruxelles-Capitale du 21 novembre 2002 relatif à la lutte contre le bruit de voisinage.
- Arrêté du Gouvernement de la Région de Bruxelles-Capitale du 21 novembre 2002 relatif à la lutte contre le bruit des installations classées.
- Arrêté du Gouvernement de la Région de Bruxelles-Capitale du 21 novembre 2002 fixant la méthode de contrôle et les conditions de mesures de bruit.
- Arrêté du Gouvernement de la Région de Bruxelles-Capitale du 8 octobre 2009 (et ses arrêtés modificatifs) fixant la méthode et les conditions de mesure du champ électromagnétique émis par certaines antennes.
- Arrêté du Gouvernement de la Région de Bruxelles-Capitale du 30 octobre 2009 (et ses arrêtés modificatifs) relatif à certaines antennes émettrices d'ondes électromagnétiques.
- Arrêté ministériel du 30 juin 2010 relatif à la validation d'un outil de simulation de calcul du champ électrique émis par une antenne émettrice d'ondes électromagnétiques.

Frédéric FONTAINE

Directeur général

Régine PEETERS

Directrice générale adjointe

Benoit WILLOCX

Directeur de la division

Autorisations et Partenariats

Modification de permis d'environnement Rubrique 162B : Dossier technique

Autorité délivrante	Demandeur	Tables des plans
 <p>Gulledelle 100, 1200 Bruxelles 02/775.75.75 - info@ibgebim.be</p>	 <p>KPN Group Belgium nv/sa Rue Neerveld 105 - 1200 Bruxelles www.basecompany.be</p>	<p>01 Descriptif du dossier 02 Plan d'implantation 03 Plan des installations 04 Coupes ou Vues en façade des installations 05 Plan horizontal 1.5m - Norme Globale 06 Plan horizontal 1.5m - Quota Opérateur 07 Simulation façade - Norme Globale (Vue1) 08 Simulation façade - Norme Globale (Vue2) 09 Simulation façade - Norme Globale (Vue3) 10 Simulation façade - Quota Opérateur (Vue1) 11 Simulation façade - Quota Opérateur (Vue2) 12 Simulation façade - Quota Opérateur (Vue3) 13 Reportage Photographique</p>



Les plans et les vues 3D des simulations ont été réalisés avec Brussels UrbIS® - Distribution & Copyright CIRB

Caractéristiques des antennes concernées par la demande de permis d'environnement

Support d'antennes					Antennes					Système d'émission					
Nom du support	Position X (coordonnée Lambert)	Position Y (coordonnée Lambert)	Altitude du sol [m]	Dimension [m]	Nom de l'antenne	Hauteur du milieu d'antenne [m]	Dimension [m]	Azimut [°]	Tilt mécanique [°]	Nom de la station de base	Modèle d'antenne	Bande de fréquence	Gain (dBi)	Puissance effective (dBm)	Tilt électrique (deg)
BX3429M1	148,497	172,058	18.41	3	BX34297	29.74	1.32	90	0	BX3429A	K742236V01 D UMTS C4-6 R.MSI	UMTS 2100 Base	17.59	43.23	4-6
BX3429M2	148,489	172,063	18.41	3	BX34298	29.74	1.32	210	0	BX3429A	K742236V01 D UMTS C0-10 R.MSI	UMTS 2100 Base	17.64	43.23	0-10
BX3429M2	148,489	172,063	18.41	3	BX34299	29.74	1.32	330	0	BX3429A	K742236V01 D UMTS C0-10 R.MSI	UMTS 2100 Base	17.64	43.23	0-10
BX3429M1	148,497	172,058	18.41	3	BX3429L1A	29.74	1.32	90	0	BX3429A	K742236V01 D 1800 C4-6 L.MSI	LTE 1800 Base	17.49	38.48	4-6
BX3429M1	148,497	172,058	18.41	3	BX3429L1B	29.74	1.32	90	0	BX3429A	K742236V01 D 1800 C4-6 R.MSI	LTE 1800 Base	17.49	37.98	4-6
BX3429M2	148,489	172,063	18.41	3	BX3429L2A	29.74	1.32	210	0	BX3429A	K742236V01 D 1800 C0-10 L.MSI	LTE 1800 Base	17.46	38.48	0-10
BX3429M2	148,489	172,063	18.41	3	BX3429L2B	29.74	1.32	210	0	BX3429A	K742236V01 D 1800 C0-10 R.MSI	LTE 1800 Base	17.47	37.98	0-10
BX3429M2	148,489	172,063	18.41	3	BX3429L3A	29.74	1.32	330	0	BX3429A	K742236V01 D 1800 C0-10 L.MSI	LTE 1800 Base	17.46	38.48	0-10
BX3429M2	148,489	172,063	18.41	3	BX3429L3B	29.74	1.32	330	0	BX3429A	K742236V01 D 1800 C0-10 R.MSI	LTE 1800 Base	17.47	37.98	0-10

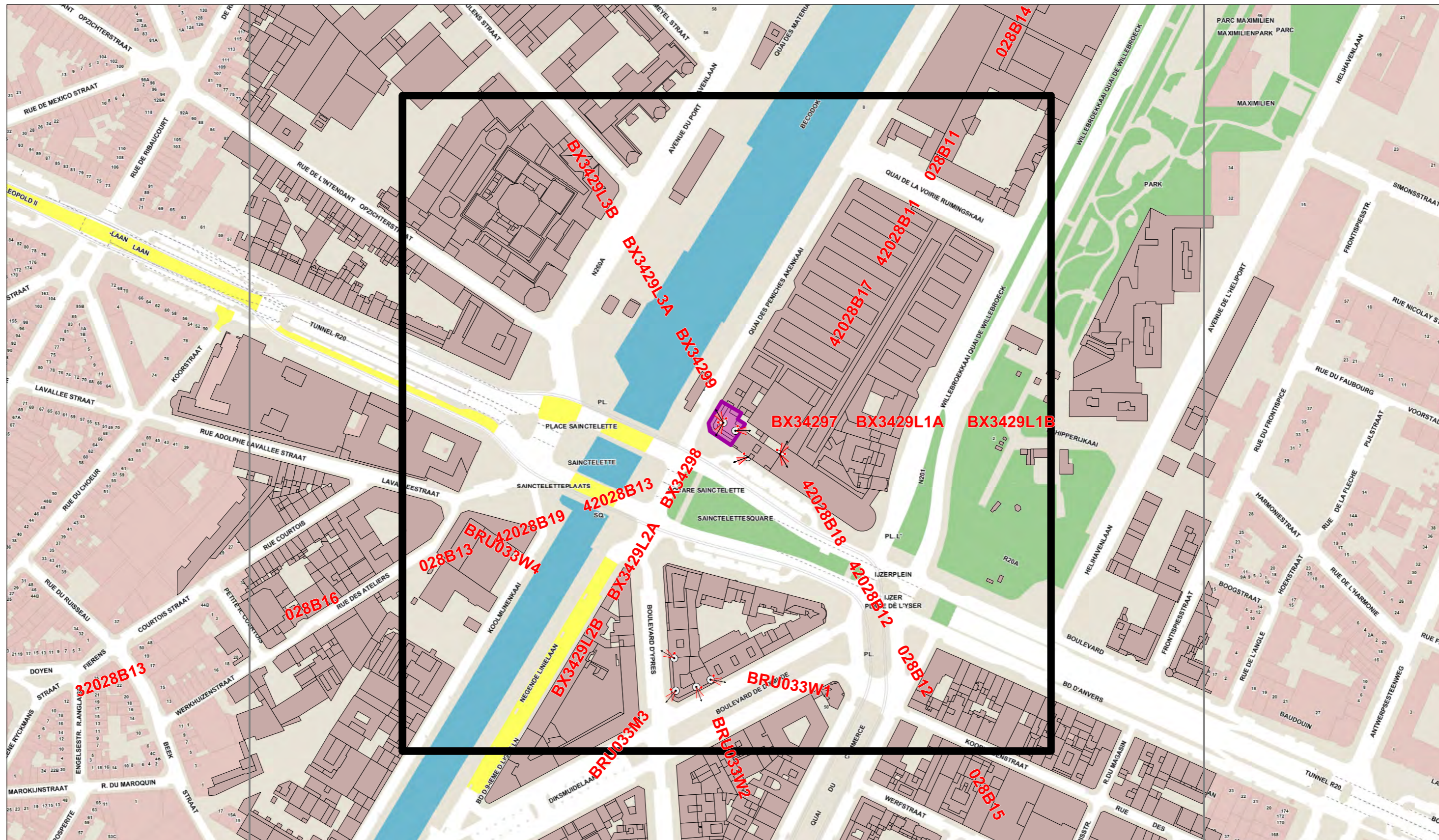
Légende des simulations	
V/m équivalent 900 MHz	
0 à 0.5	3.45 à 4.25
0.5 à 1.00	4.25 à 5.00
1.00 à 2.00	5.00 à 6.00
2.00 à 3.00	> 6.00
3.00 à 3.45	

Quota de l'opérateur
33 %

Lieu d'exploitation	
Code site	BX3429
Adresse	Square Saintelette 17
Commune & CP	1000 Bruxelles

Référence des antennes émettrices concernées par le demande de PE	
BX34297	BX3429L3B
BX34298	BX3429L3A
BX34299	BX3429L3B
BX3429L1A	
BX3429L1B	
BX3429L2A	

N° et type de plan	01 Descriptif du dossier
Echelle	/
Date	08/01/2015



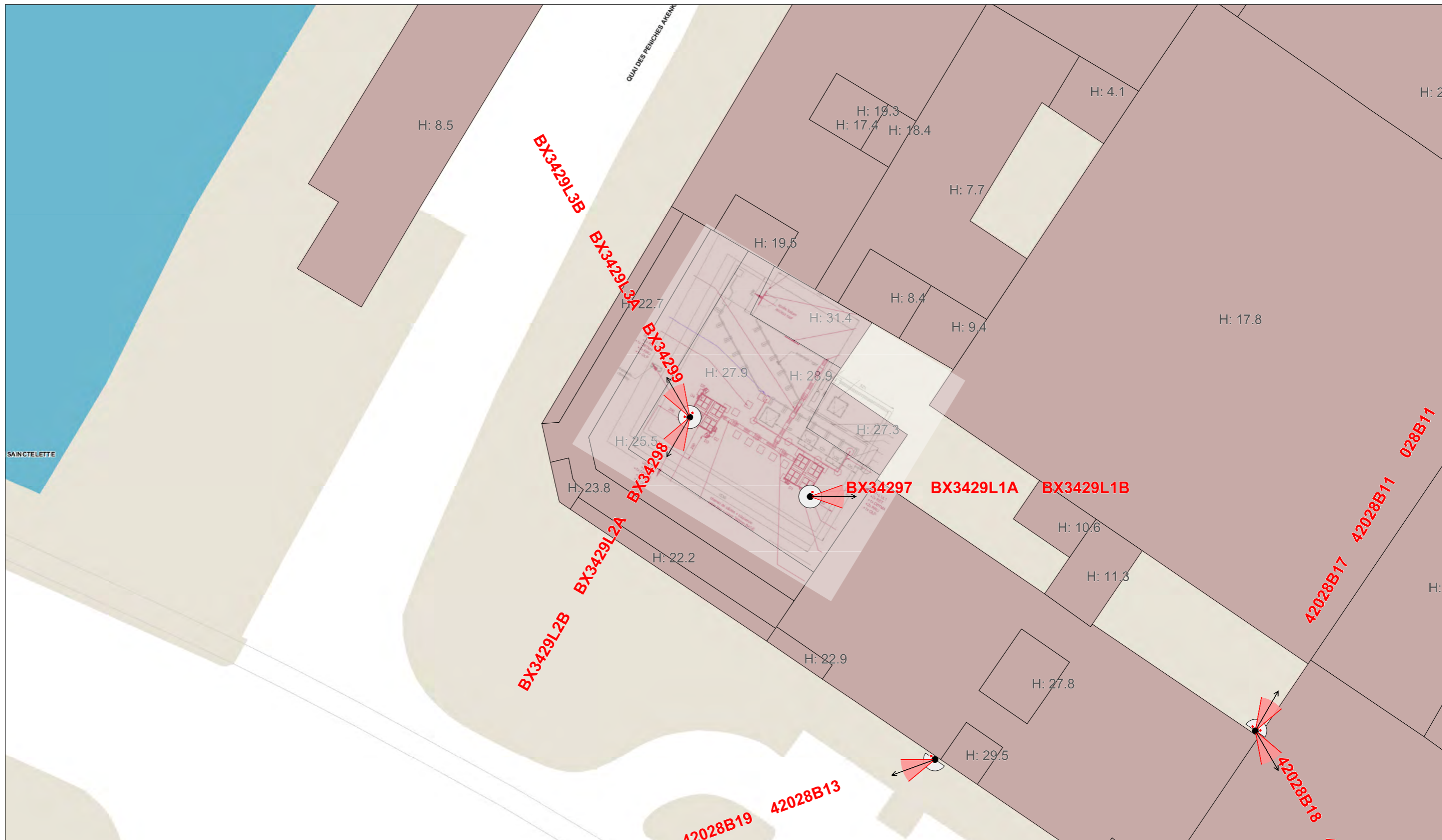
Légende des simulations	
V/m équivalent 900 MHz	
0 à 0.5	3.45 à 4.25
0.5 à 1.00	4.25 à 5.00
1.00 à 2.00	5.00 à 6.00
2.00 à 3.00	> 6.00
3.00 à 3.45	

Quota de l'opérateur
33 %

Lieu d'exploitation	
Code site	BX3429
Adresse	Square Saintelette 17
Commune & CP	1000 Bruxelles

Référence des antennes émettrices concernées par le demande de PE	
BX34297	BX3429L3B
BX34298	BX3429L3A
BX34299	BX3429L3B
BX3429L1A	
BX3429L1B	
BX3429L2A	

N° et type de plan	02 Plan d'implantation
Echelle	1/2500
Date	08/01/2015



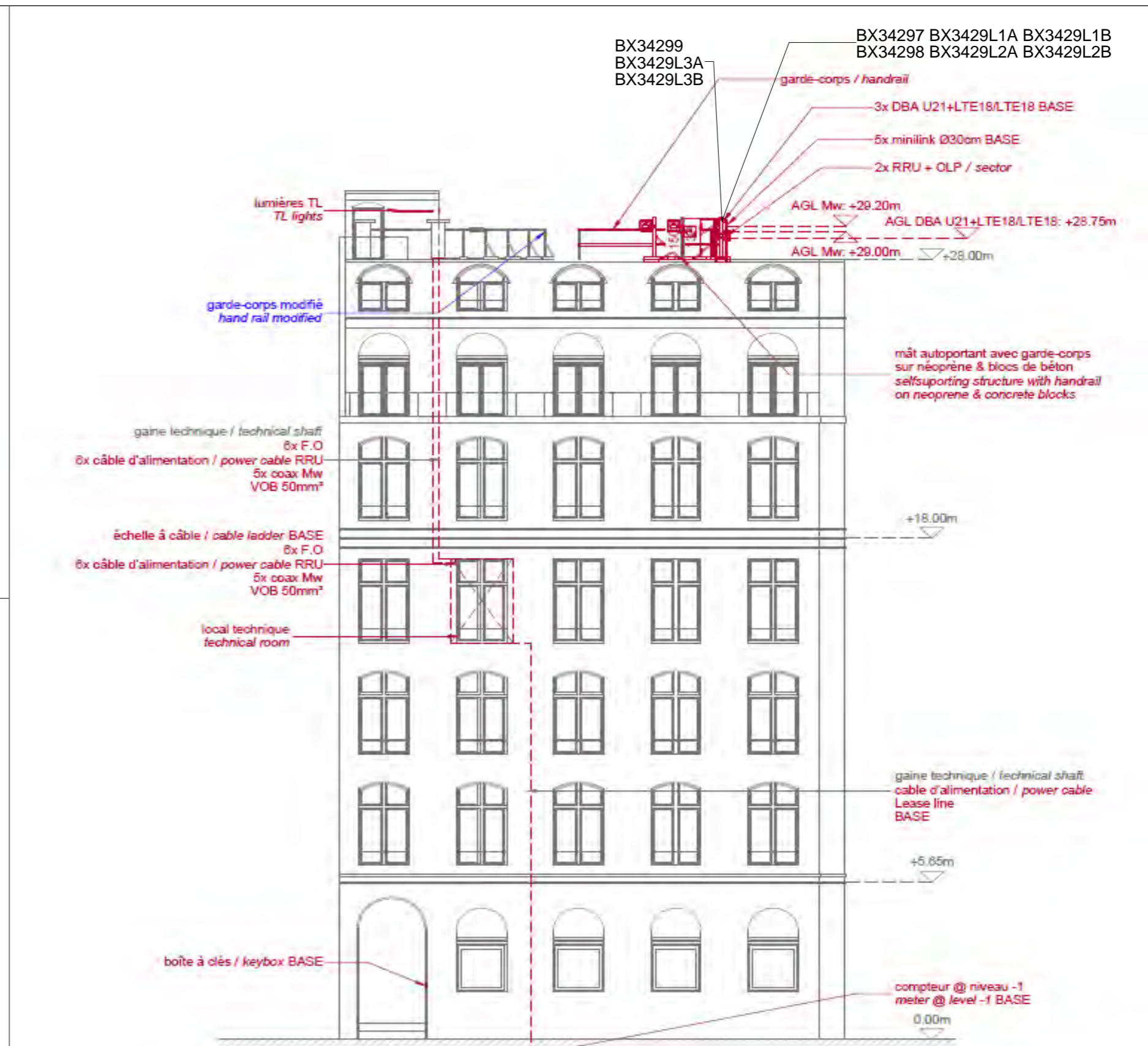
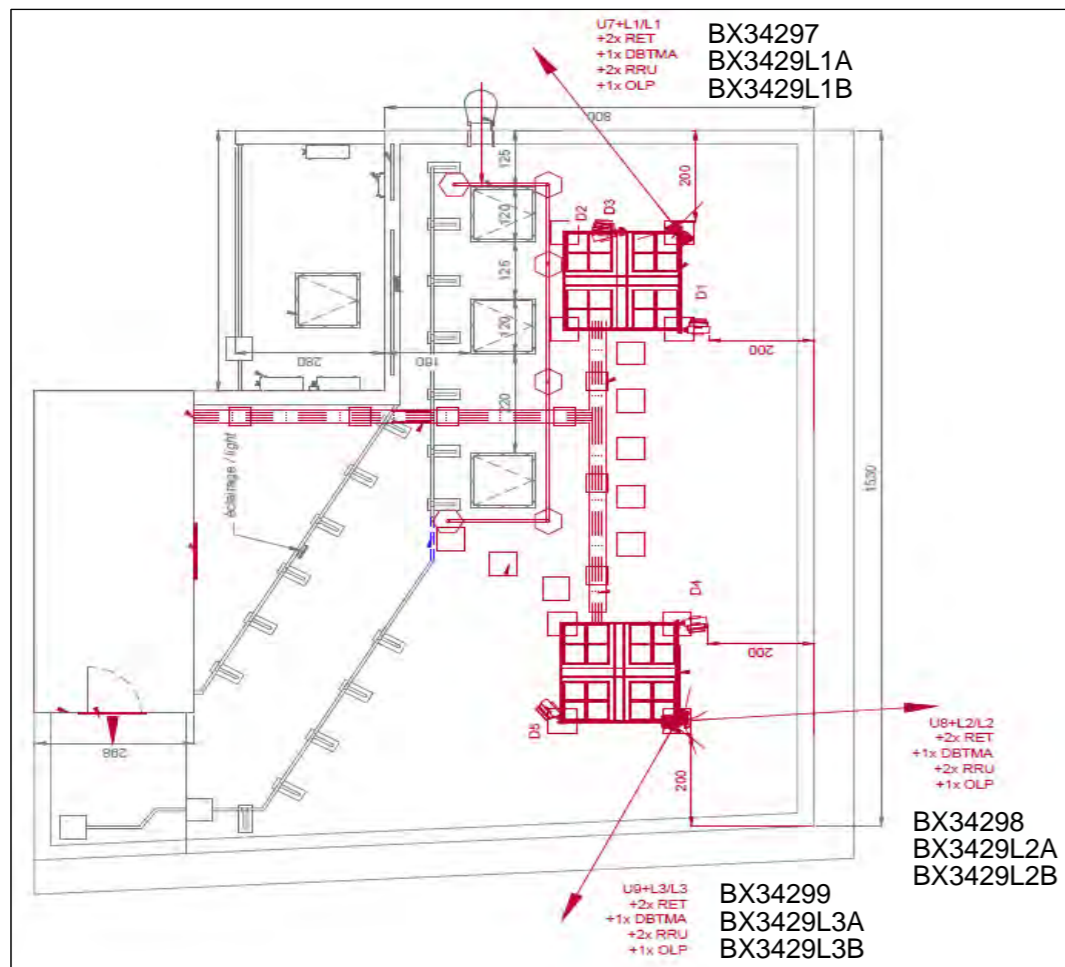
Légende des simulations	
V/m équivalent 900 MHz	
0 à 0.5	3.45 à 4.25
0.5 à 1.00	4.25 à 5.00
1.00 à 2.00	5.00 à 6.00
2.00 à 3.00	> 6.00
3.00 à 3.45	

Quota de l'opérateur
33 %

Lieu d'exploitation	
Code site	BX3429
Adresse	Square Saintelette 17
Commune & CP	1000 Bruxelles

Référence des antennes émettrices concernées par le demande de PE	
BX34297	BX3429L3B
BX34298	BX3429L3A
BX34299	BX3429L3B
BX3429L1A	
BX3429L1B	
BX3429L2A	

N° et type de plan	03 Plans des installations
Echelle	1/250
Date	08/01/2015



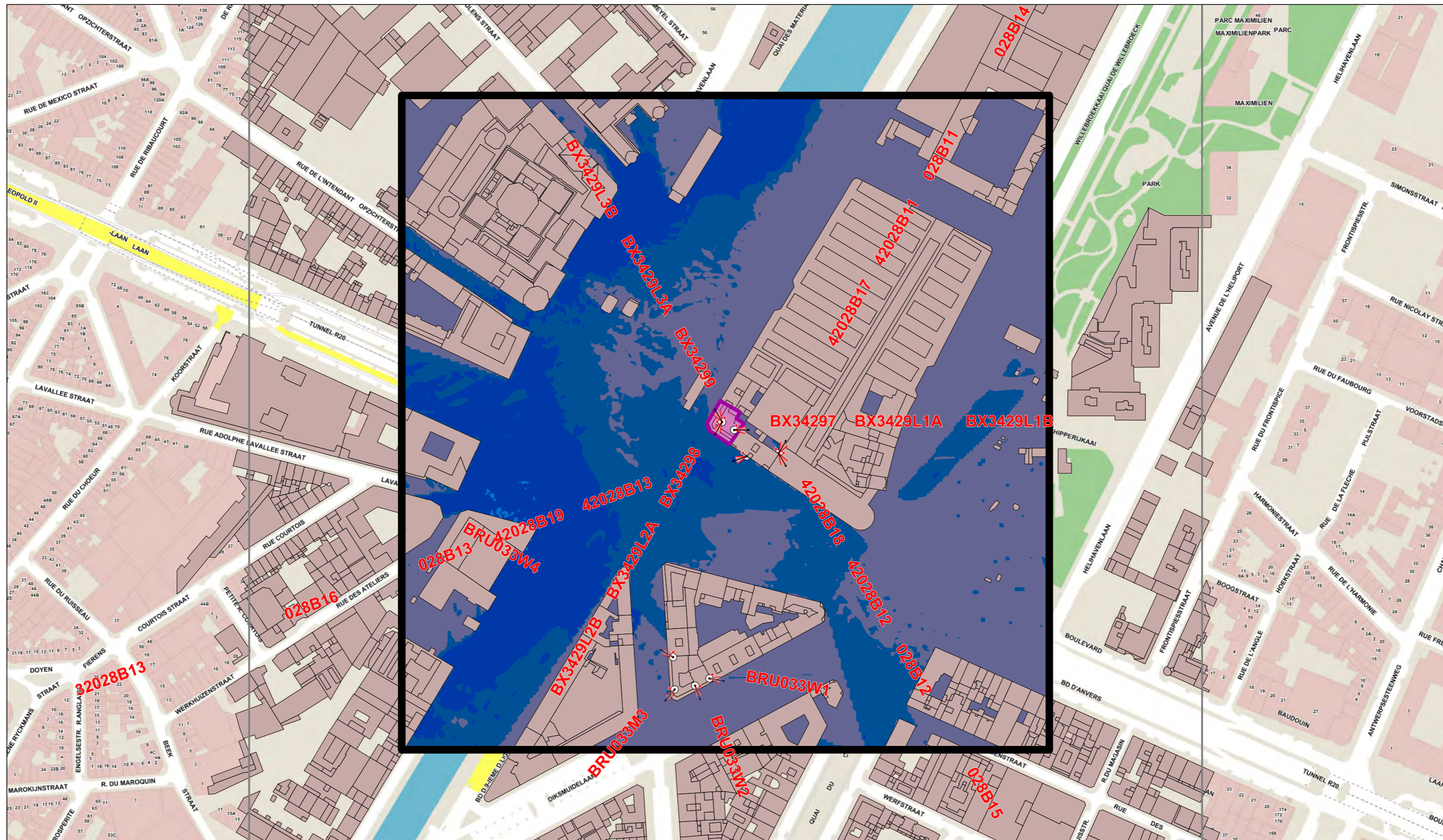
Légende des simulations	
V/m équivalent 900 MHz	
0 à 0.5	3.45 à 4.25
0.5 à 1.00	4.25 à 5.00
1.00 à 2.00	5.00 à 6.00
2.00 à 3.00	> 6.00
3.00 à 3.45	

Quota de l'opérateur
33 %

Lieu d'exploitation	
Code site	BX3429
Adresse	Square Saintelette 17
Commune & CP	1000 Bruxelles

Référence des antennes émettrices concernées par le demande de PE	
BX34297	BX3429L3B
BX34298	BX3429L3A
BX34299	BX3429L3B
BX3429L1A	
BX3429L1B	
BX3429L2A	

N° et type de plan	04 Coupes/Vue des installations
Echelle	/
Date	08/01/2015



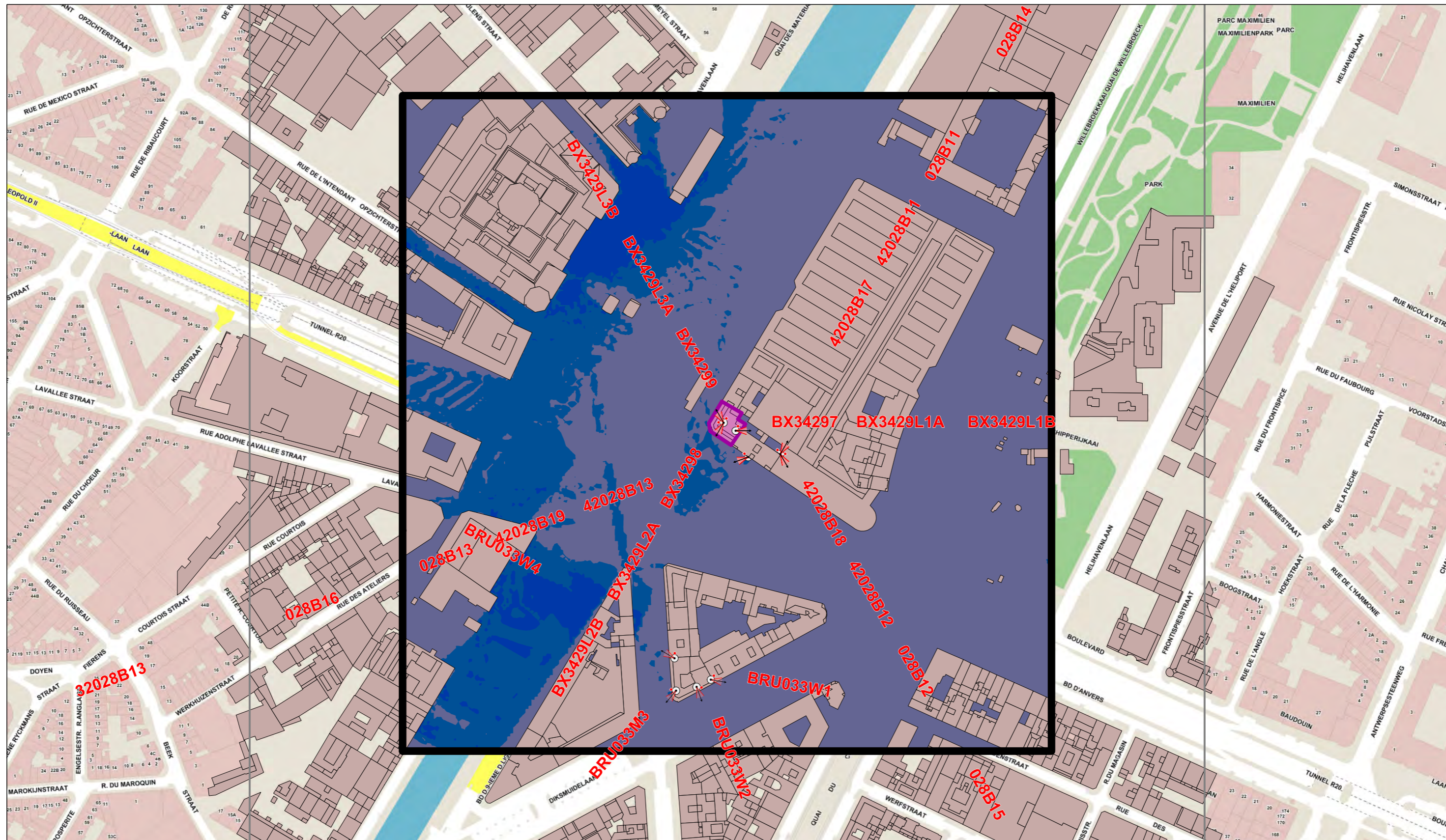
Légende des simulations	
V/m équivalent 900 MHz	
0 à 0.5	3.45 à 4.25
0.5 à 1.00	4.25 à 5.00
1.00 à 2.00	5.00 à 6.00
2.00 à 3.00	> 6.00
3.00 à 3.45	

Quota de l'opérateur
33 %

Lieu d'exploitation	
Code site	BX3429
Adresse	Square Saintelette 17
Commune & CP	1000 Bruxelles

Référence des antennes émettrices concernées par le demande de PE	
BX34297	BX3429L3B
BX34298	BX3429L3A
BX34299	BX3429L3B
BX3429L1A	
BX3429L1B	
BX3429L2A	

N° et type de plan	05 Simulation horizontale 1.5 m de hauteur Norme Globale 6V/m
Echelle	1/2500
Date	08/01/2015



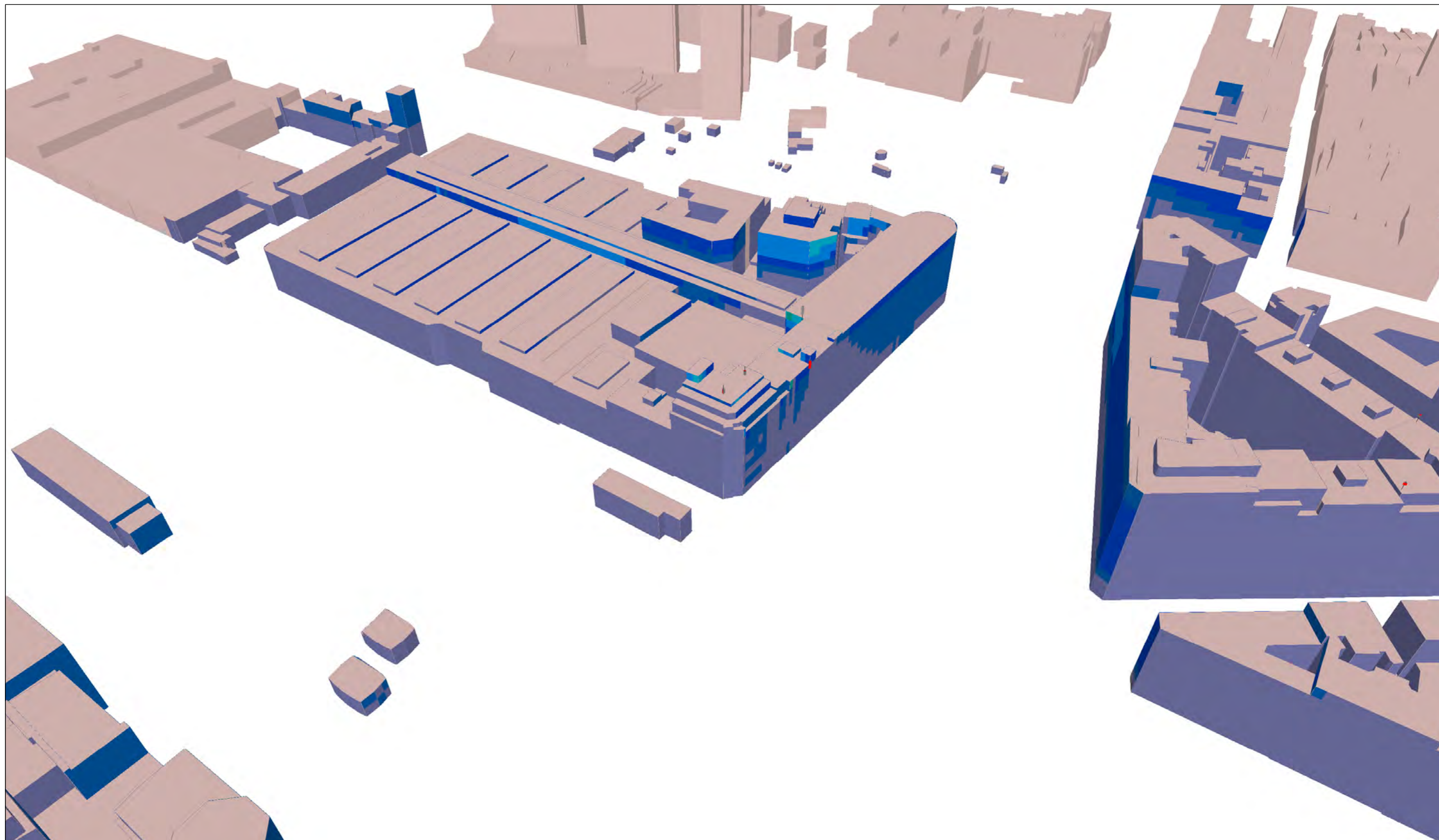
Légende des simulations	
V/m équivalent 900 MHz	
0 à 0.5	3.45 à 4.25
0.5 à 1.00	4.25 à 5.00
1.00 à 2.00	5.00 à 6.00
2.00 à 3.00	> 6.00
3.00 à 3.45	

Quota de l'opérateur
33 %

Lieu d'exploitation	
Code site	BX3429
Adresse	Square Saintelette 17
Commune & CP	1000 Bruxelles

Référence des antennes émettrices concernées par le demande de PE	
BX34297	BX3429L3B
BX34298	BX3429L3A
BX34299	BX3429L3B
BX3429L1A	
BX3429L1B	
BX3429L2A	

N° et type de plan	06 Simulation horizontale 1.5 m de hauteur Quota Opérateur
Echelle	1/2500
Date	08/01/2015



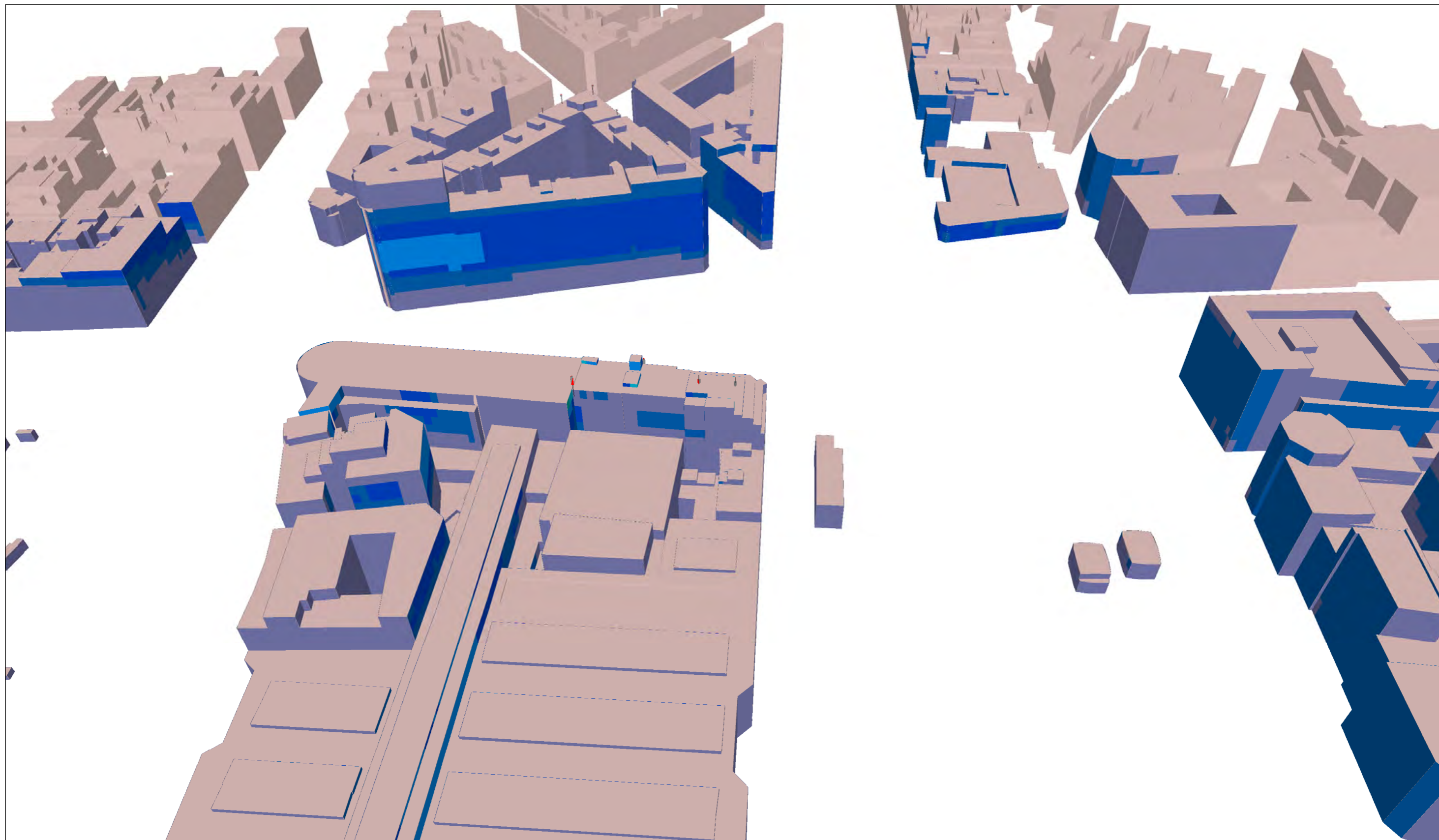
Légende des simulations	
V/m équivalent 900 MHz	
0 à 0.5	3.45 à 4.25
0.5 à 1.00	4.25 à 5.00
1.00 à 2.00	5.00 à 6.00
2.00 à 3.00	> 6.00
3.00 à 3.45	

Quota de l'opérateur
33 %

Lieu d'exploitation	
Code site	BX3429
Adresse	Square Saintelette 17
Commune & CP	1000 Bruxelles

Référence des antennes émettrices concernées par le demande de PE	
BX34297	BX3429L3B
BX34298	BX3429L3A
BX34299	BX3429L3B
BX3429L1A	
BX3429L1B	
BX3429L2A	

N° et type de plan	07 Simulation façades - Norme Globale 6V/m (Vue 1)
Echelle	/
Date	08/01/2015



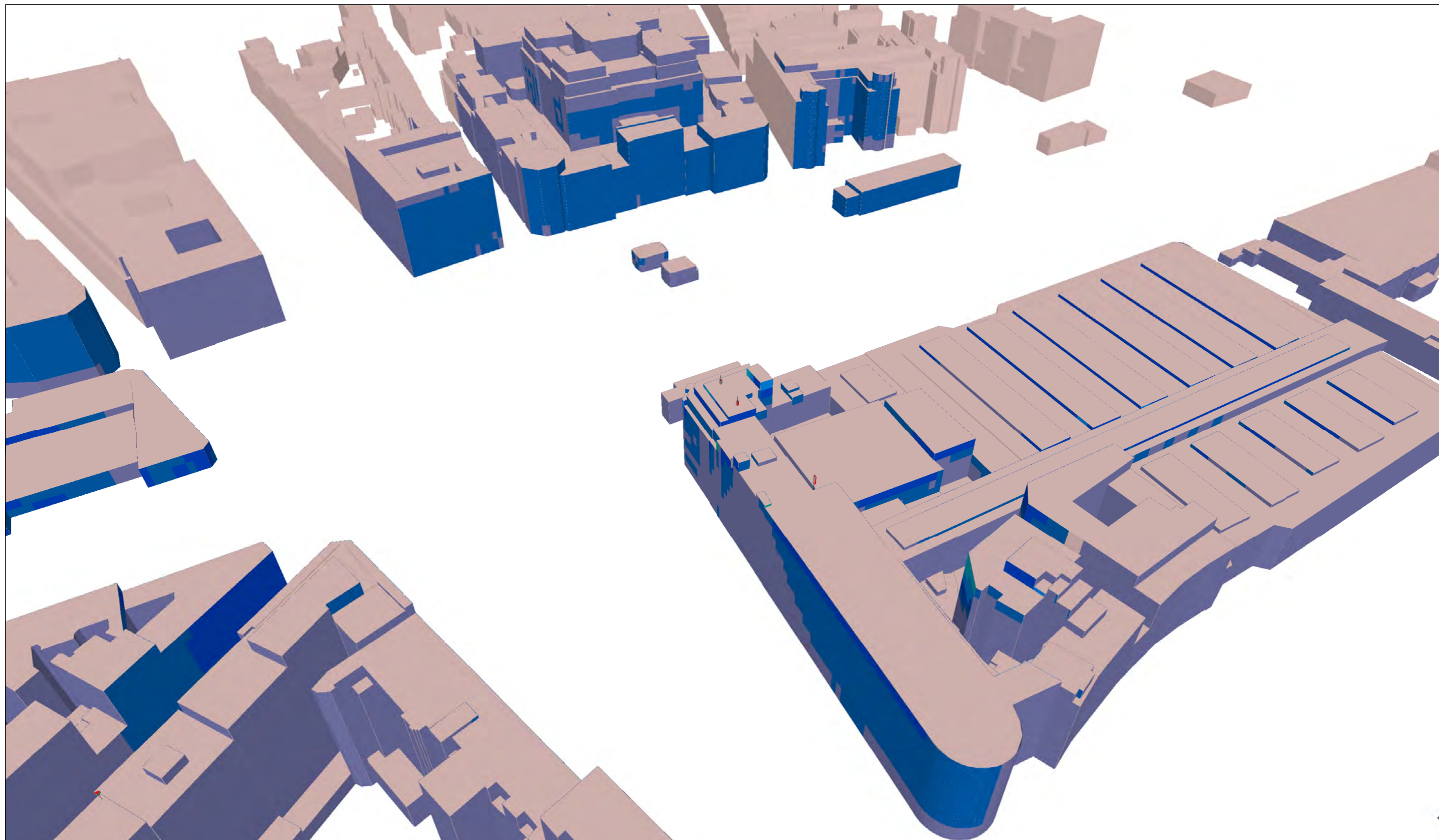
Légende des simulations	
V/m équivalent 900 MHz	
0 à 0.5	3.45 à 4.25
0.5 à 1.00	4.25 à 5.00
1.00 à 2.00	5.00 à 6.00
2.00 à 3.00	> 6.00
3.00 à 3.45	

Quota de l'opérateur
33 %

Lieu d'exploitation	
Code site	BX3429
Adresse	Square Saintelette 17
Commune & CP	1000 Bruxelles

Référence des antennes émettrices concernées par le demande de PE	
BX34297	BX3429L3B
BX34298	BX3429L3A
BX34299	BX3429L3B
BX3429L1A	
BX3429L1B	
BX3429L2A	

N° et type de plan	08 Simulation façades - Norme Globale 6V/m (Vue 2)
Echelle	/
Date	08/01/2015



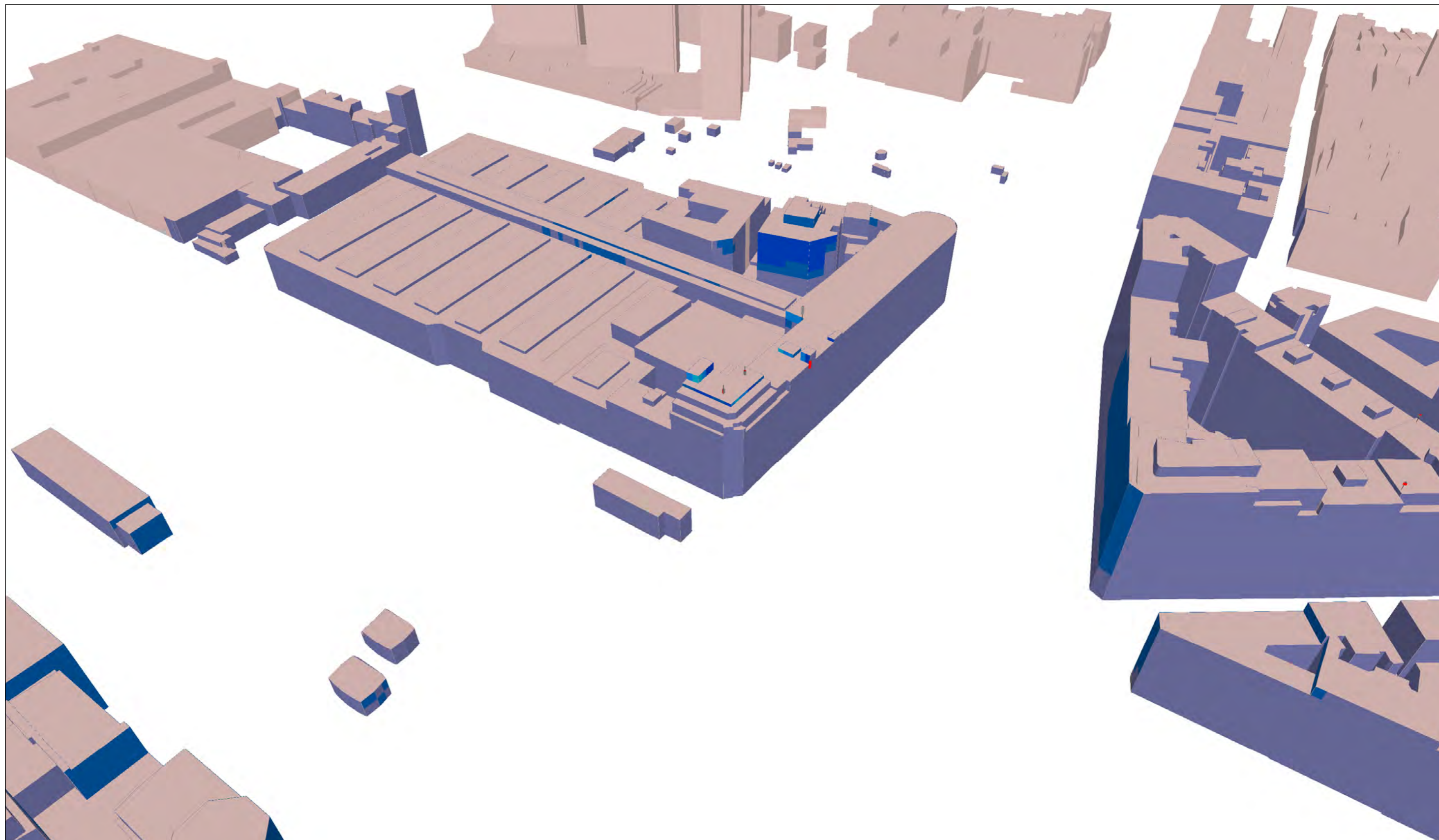
Légende des simulations V/m équivalent 900 MHz	
0 à 0.5	3.45 à 4.25
0.5 à 1.00	4.25 à 5.00
1.00 à 2.00	5.00 à 6.00
2.00 à 3.00	> 6.00
3.00 à 3.45	

Quota de l'opérateur
33 %

Lieu d'exploitation	
Code site	BX3429
Adresse	Square Saintelette 17
Commune & CP	1000 Bruxelles

Référence des antennes émettrices concernées par le demande de PE	
BX34297	BX3429L3B
BX34298	BX3429L3A
BX34299	BX3429L3B
BX3429L1A	
BX3429L1B	
BX3429L2A	

N° et type de plan	09 Simulation façades - Norme Globale 6V/m (Vue 3)
Echelle	/
Date	08/01/2015



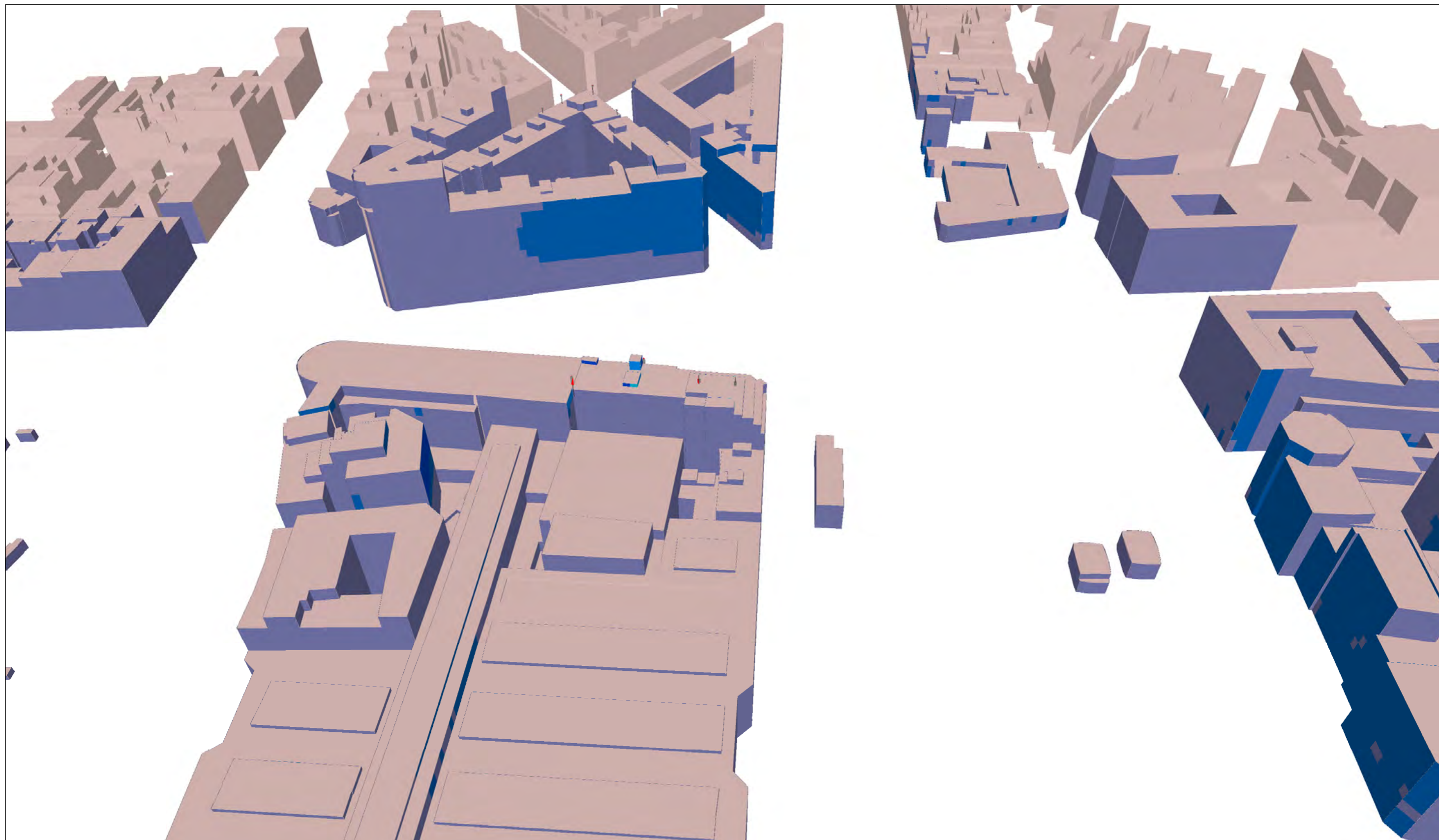
Légende des simulations	
V/m équivalent 900 MHz	
0 à 0.5	3.45 à 4.25
0.5 à 1.00	4.25 à 5.00
1.00 à 2.00	5.00 à 6.00
2.00 à 3.00	> 6.00
3.00 à 3.45	

Quota de l'opérateur
33 %

Lieu d'exploitation	
Code site	BX3429
Adresse	Square Saintelette 17
Commune & CP	1000 Bruxelles

Référence des antennes émettrices concernées par le demande de PE	
BX34297	BX3429L3B
BX34298	BX3429L3A
BX34299	BX3429L3B
BX3429L1A	
BX3429L1B	
BX3429L2A	

N° et type de plan	10 Simulation façades - Quota Opérateur (Vue 1)
Echelle	/
Date	08/01/2015



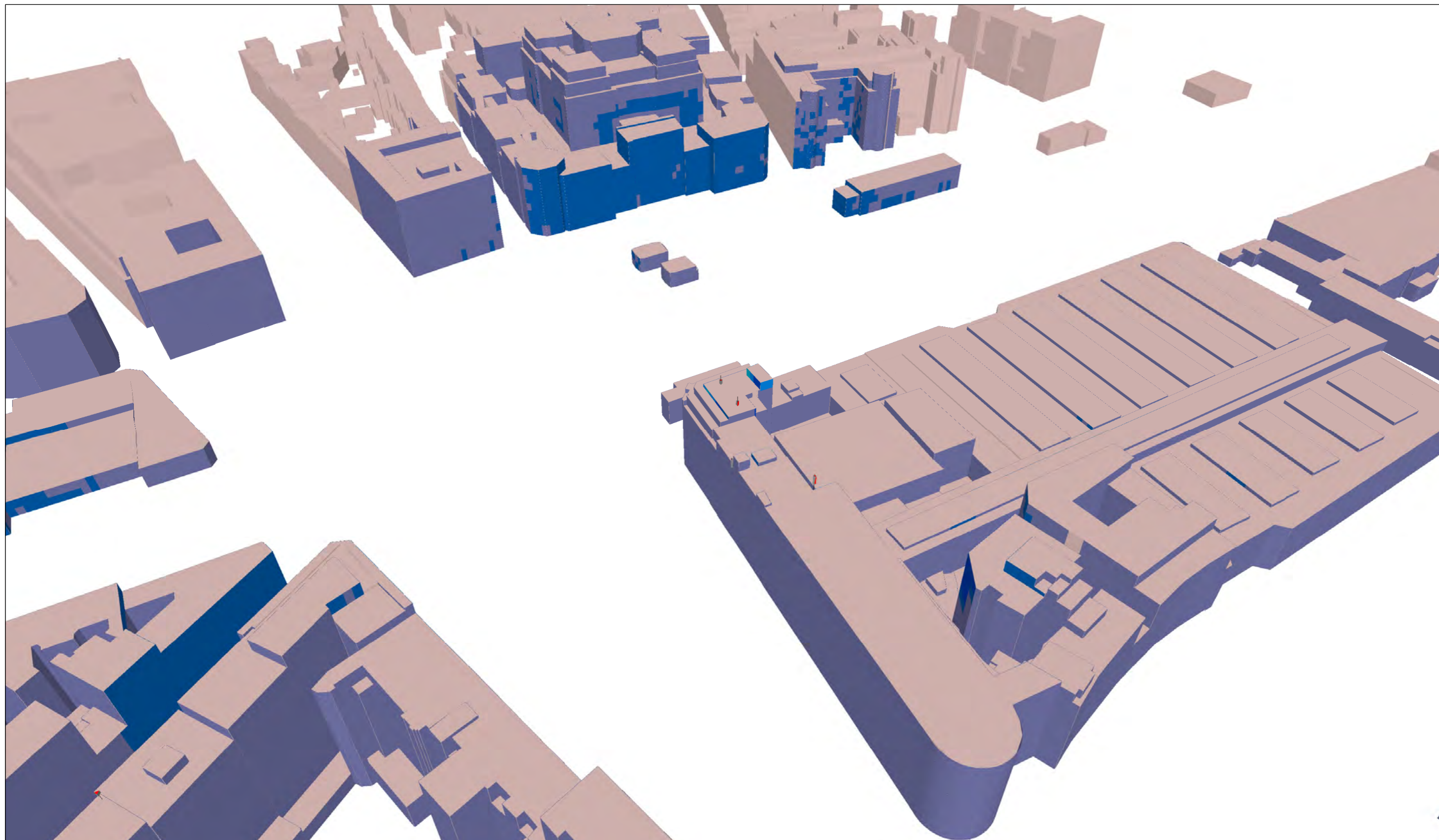
Légende des simulations	
V/m équivalent 900 MHz	
0 à 0.5	3.45 à 4.25
0.5 à 1.00	4.25 à 5.00
1.00 à 2.00	5.00 à 6.00
2.00 à 3.00	> 6.00
3.00 à 3.45	

Quota de l'opérateur
33 %

Lieu d'exploitation	
Code site	BX3429
Adresse	Square Saintelette 17
Commune & CP	1000 Bruxelles

Référence des antennes émettrices concernées par le demande de PE	
BX34297	BX3429L3B
BX34298	BX3429L3A
BX34299	BX3429L3B
BX3429L1A	
BX3429L1B	
BX3429L2A	

N° et type de plan	11 Simulation façades - Quota Opérateur (Vue 2)
Echelle	/
Date	08/01/2015



Légende des simulations V/m équivalent 900 MHz	
0 à 0.5	3.45 à 4.25
0.5 à 1.00	4.25 à 5.00
1.00 à 2.00	5.00 à 6.00
2.00 à 3.00	> 6.00
3.00 à 3.45	

Quota de l'opérateur
33 %

Lieu d'exploitation	
Code site	BX3429
Adresse	Square Saintelette 17
Commune & CP	1000 Bruxelles

Référence des antennes émettrices concernées par le demande de PE	
BX34297	BX3429L3B
BX34298	BX3429L3A
BX34299	BX3429L3B
BX3429L1A	
BX3429L1B	
BX3429L2A	

N° et type de plan	12 Simulation façades - Quota Opérateur (Vue 3)
Echelle	/
Date	08/01/2015

Vue panoramique secteur 1



Vue panoramique secteur 2



Vue panoramique secteur 3



Légende des simulations
V/m équivalent 900 MHz

0 à 0.5	3.45 à 4.25
0.5 à 1.00	4.25 à 5.00
1.00 à 2.00	5.00 à 6.00
2.00 à 3.00	> 6.00
3.00 à 3.45	

Quota de l'opérateur

33 %

Lieu d'exploitation

Code site	BX3429
Adresse	Square Saintelette 17
Commune & CP	1000 Bruxelles

Référence des antennes émettrices concernées par le demande de PE

BX34297	BX3429L3B
BX34298	BX3429L3A
BX34299	BX3429L3B
BX3429L1A	
BX3429L1B	
BX3429L2A	

N° et type de plan

13 Reportage photographique

Echelle

/

Date

08/01/2015